



Rezime Plan Aksyon CDBG-DR

Sibvansyon Global Devlopman Kominotè – Rekiperasyon apre Katastwòf (Community Development Block Grant Disaster Recovery, CDBG-DR)

Vil Filadèlfi

Amannman #3 (Sibstansyèl)

Soumèt bay HUD: 4/20/26

Dat li Aplikab: 5/5/26

Tabdèmatyè

1.1	Entwodiksyon	3
1.2	Apèsi sou CDBG-DR	3
1.3	Apèsi sou Amanman Plan Aksyon.....	3
1.4	Apèsi Presi sou Katastwòf	4
1.4.1	Enpak Katastwòf Natirèl yo ak Bezwen Finansman yo.....	6
1.5	Rezime	9
1.6	Bezwen ki Pa Satisfè epi Alokasyon ki Pwopoze	10
1.7	Pwogram Rekiperasyon ak Rezilyans Apre Katastwòf Natirèl	11
1.8	Pwogram Reparasyon, Reyabilitasyon ak Konstriksyon pou Lwaye.....	13
1.9	Pwogram Asistans Biznis Ida a	13
1.10	Pwogram Enfrastrikti	14
1.11	Pwogram pou Rediksyon.....	15
1.12	Planifikasyon.....	15
1.13	Sèvis Piblik – Konsèy pou Lojman	16
1.14	Sèvis Piblik – Fòmasyon Mendèv	17
1.15	Administrasyon	17
1.16	Peryòd pou Kòmantè Piblik	17

1.1 Entwodiksyon

Dokiman sa a rezime Plan Daksyon Vil Filadèlfi a pou [Sibvansyon Global pou Devlopman Kominotè-Retablisman Apre Katastwòf Natirèl \(CDBG-DR\)](#) pou Siklòn Ida, ki gen ladan:

- Enpak Katastwòf Natirèl
- Bezwen ki Pa satisfè, ak
- Aktivite ki Pwopoze yo.

Pou mande yon tradiksyon tout Plan Daksyon an, tanpri voye yon imèl bay CDBG-DR@phila.gov, oswa rele 215-686-2643. Yo bay sèvis entèpretasyon ak tradiksyon gratis.

Vil la te soumèt Plan Daksyon inisyal li a bay HUD pou revizyon nan dat 21 Out 2023 a. HUD te apwouve Plan Daksyon Vil la nan dat 19 Oktòb 2023 a.

1.2 Apèsi sou CDBG-DR

An 2022, Depatman Lojman ak Devlopman Iben Etazini an (HUD) te anonse ke Vil Filadèlfi pral resevwa yon finansman \$163.204.000 pou sipòte efò rekiperasyon alontèm apre rès Siklòn Ida (Siklòn Ida) ak Deklarasyon Katastwòf Natirèl FEMA-4618-DR a. Finansman CDBG-DR a fèt pou adrese bezwen ki rete apre yo fin itilize lòt asistans yo. Plan sa a bay detay sou fason yo pral bay fon sa a pou adrese rès bezwen ki rete nan Filadèlfi.

Pou reponn ak bezwen pou retablisman apre katastwòf natirèl yo, lwa ki rann fon CDBG-DR yo disponib yo enpoze plis egzijans epi otorize HUD pou modifiye règ ki aplike nan pwogram CDBG anyèl la pou amelyore fleksibilite epi pèmèt yon rekiperasyon pi rapid. HUD te bay Vil Filadèlfi a \$163.204.000 nan fon CDBG-DR kòm repons a Siklòn Ida, atravè piblikasyon [Rejis Federal, Vol. 87, No 100, 24 Me 2022](#) a ak [Rejis Federal, Vol. 88, No 11, 23 Janvyè 2023 a](#). Alokasyon sa a te disponib atravè [Lwa sou Rezolisyon Siplemanntè pou Sekou apre Katastwòf Natirèl la, 2022 \(Lwa Piblik 117-43\)](#) ak [Lwa sou Rezolisyon Pwovizwa, 2023 \(Lwa Piblik 117-180\)](#).

1.3 Apèsi sou Amanman Plan Aksyon

Amanman nan Plan Daksyon yo sèvi kòm yon fason pou pwopoze revizyon nan Plan Daksyon CDBG-DR yo pou ajoute oswa klarifye enfòmasyon; chanje oswa ajoute plis aktivite oswa avantaj pwogram nan; oswa diminye, ogmante, oswa reyatribye finansman. Amanman yo klase kòm sibstansyèl oswa non-sibstansyèl.

Amanman sibstansyèl

Amanman sibstansyèl yo satisfè minimòm sa yo:

- Yon chanjman nan benefis pwogram oswa kritè kalifikasyon;
- Ajoute oswa efase yon aktivite;
- Yon pwopozisyon rediksyon nan egzijans avantaj jeneral la;
- Oswa alokasyon oswa reylokasyon yon limit monetè ke benefisyè a espesifye nan plan daksyon li a.

Rezidan yo pral resevwa yon avi ki rezonab epi yo pral gen opòtinite pou yo fè kòmantè sou chanjman sibstansyèl yo pwopoze nan Plan Daksyon an, jan HUD egzije sa. Yo pral pibliye yon avi ak tradiksyon yon kopi pwopozisyon amanman sibstansyèl la sou sitwèb CDBG-DR Vil la. Yo pral bay Vil la kopi yo sou demann, si yo pa aksesib pou okenn rezidan konsilte yo. Rezidan yo pral gen sèlman 30 jou pou yo egzamine epi fè kòmantè sou amanman sibstansyèl yo pwopoze a.

Amanman non- sibstansyèl

Amanman ki pwopoze ak ti modifikasyon ki pa chanje drastikman aktivite benefisyè ki elijib yo konsidere tankou non-sibstansyèl. Amanman non-sibstansyèl yo pa tonbe anba avi legal ak egzijans kòmantè piblik la.

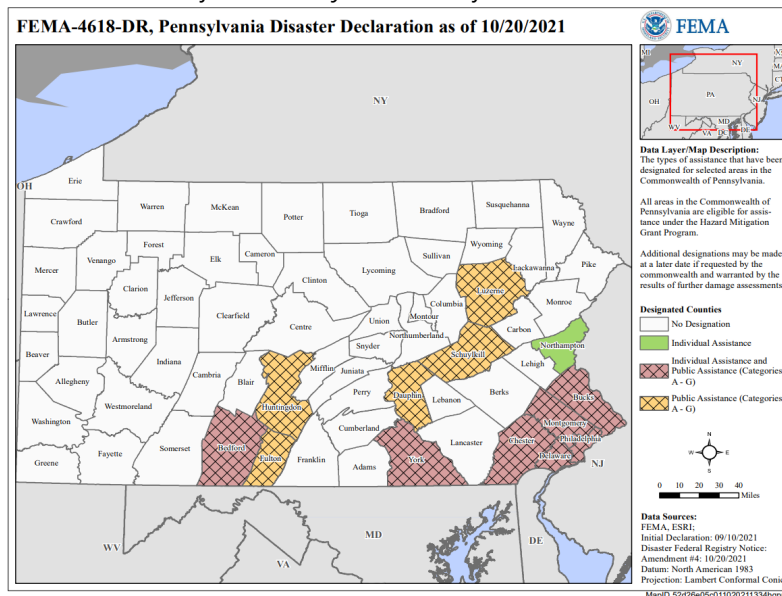
Rezime Amanman 2

Seksyon ak Tit	Deskripsyon Chanjman an
4.6.3 Pwogram Asistans Biznis Ida a	Enkli non-pwofi kòm antite ki kalifye pou asistans pwogram; klarifye detay pwogram nan
4.6.1 Pwogram Rekiperasyon ak Rezilyans Apre Katastwòf Natirèl	Mizajou patnè sou-benefisyè

Pral genyen yon peryòd kòmantè piblik 30 jou apre avi legal 30 jou a pou Amanman #3 sou Pwopozisyon Plan Daksyon an fin pibliye sou entènèt la.

1.4 Apèsi Presi sou Katastwòf

Imaj 1: Deklarasyon Katastwòf FEMA 4618-DR



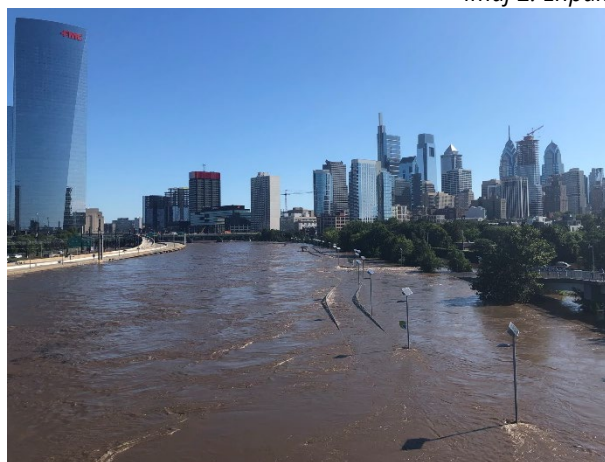
Nan mwa septanm 2021, Siklòn Ida, ki te vin tounen apre sa yon tanpèt twopikal, te rive nan sidès Pennsilvani. Zòn Filadèlfi a te fè rankontre gwo lapli, gwo van, ak gwo inondasyon. Enpak ke kantite lapli ak inondasyon yo te remake pandan evènman sa a pa te janm rive anvan sa, sèten pati nan vil la te resewva ant 3.97 jiska 5.69 pous lapli nan yon peryòd douz èdtan, epi kèk katye te resewva nivo lapli sa a nan sèlman twa a sis èdtan. Nan Nòdwès Filadèlfi, lapli a te depase twa pous edmi nan yon peryòd twa èdtan apre evènman an epi prèske senk pous nan yon peryòd sis èdtan. Anpil lapli sa a te debòde sistèm jesyon dlo lapli lokal la ak kouran dlo yo, sa ki te lakòz inondasyon toupatou nan rejyon an. Sistèm mezi Vil la, ki kontwole nivo dlo yo nan sis pi gwo kouran dlo yo, te kolekte done sou wotè inondasyon yo pandan tout evènman an. Tou de mezi rivyè Schuylkill ak Pennypack Creek yo te anrejistre nivo dlo ki te depase gwo faz inondasyon an. Pou jwenn enfòmasyon byen presi sou wotè inondasyon an pou chak kouran dlo ki kontwole, tanpri ale nan tablo ki anba a.

Tablo 1-1: Nivo Dlo

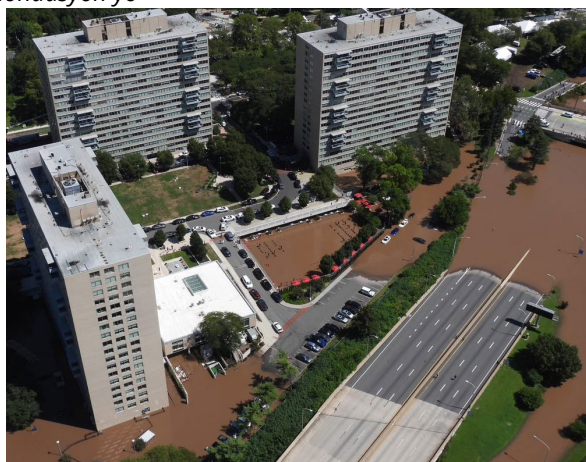
Mas dlo	Nivo ki pi wo pandan Ida	Estad inondasyon majè
Schuylkill River	16.35	15.5
Cobb's Creek	2.52	Pa Disponib
Wissahickon Creek	9.34	Pa Disponib
Delaware River	9.72	10.2
Pennypack Creek	14.57	11
Frankford Creek	8.97	10

An jeneral, arive siklòn Ida nan sidès Pennsilvani, an patikilye nan Filadèlfi, te lakòz gwo domaj akòz gwo lapli, gwo van ak gwo inondasyon. Kantite lapli yo te obsève yo te wo yon fason istorik, sa ki te lakòz inondasyon nan sistèm jesyon dlo lapli ak kouran dlo yo. Wotè inondasyon ke sistèm mezi dlo Vil la anrejistre a te sèvi kòm yon temwayaj sou gwosè evènman an epi enpak li sou rejyon an.

Imaj 2: Enpak Inondasyon yo



Schuylkill River direksyon nò



Inondasyon Schuylkill River

1.4.1 Enpak Katastwòf Natirèl yo ak Bezwen Finansman yo

Dapre premye analiz Vil la, bezwen Vil la pou finansman CDBG-DR yo ka gwoupe nan senk kategori prensipal:

- Dega ak Vilnerabilite Enfrastrikti Dlo, Egou ak Dlo Lapli
- Enfrastrikti Piblik ak Rezistans Enstalasyon Enpòtan Anpil yo
- Kay yon sèl fanmi, Ti Batiman, ak Lojman Abòdab
- Enpak sou Biznis Lokal yo
- Planifikasyon pou Rekiperasyon ak Rezistans

Dega ak Vilnerabilite Enfrastrikti Dlo, Egou ak Dlo Lapli

Enpak Siklòn Ida sou Filadèlfi te revele yon bezwen ijan pou retablisman ak amelyorasyon enfrastrikti dlo, egou ak dlo lapli vil la k ap vyeyi. Feblès enfrastrikti Filadèlfi yo te ekspoze pandan tanpèt la, paske estasyon ponpaj ak enstalasyon ki enpòtan anpil yo te prèske echwe pou adapte ak dimansyon evènman an. Sistèm nan te eseye fè plis pase limit li, epi si enfrastrikti siplemantè yo te tonbe an pàn, sitiyasyon an te ka dejenere pou vin yon kriz.

Gwo tanpèt tankou siklòn Ida a pral kontinye gen efè devastatè sou sistèm dlo a, sa ki lakòz pwoblèm pou rezidan yo ki varye ant kèk èdtan ak plizyè semèn. Li evidan ke enfrastrikti ki la deja a pa byen ekipe pou jere evènman sa yo, epi gen yon gwo bezwen pou amelyore rezistans ak fyablite sistèm dlo, egou ak dlo lapli Filadèlfi yo.

Enfrastrikti Piblik ak Rezistans Enstalasyon Enpòtan Anpil yo

Siklòn Ida te gen yon gwo enpak sou enfrastrikti Filadèlfi k ap vyeyi yo, sa ki te lakoz pètibasyon nan transpò ak fèmte pak ak byen lwazi enpòtan yo. Yo te santi enpak tanpèt la sitou sou santye ki twouve yo toupre wout dlo yo, tankou Manayunk Canal Tow Path, ki te sibi gwo domaj epi ki te oblije fèmen pou reparasyon. Plizyè lòt pak ak sit lwazi te andomaje tou, tankou Schuylkill River Trail, Pennypack Park Trail, ak Wissahickon Valley Park.

Yo te fè efò pou adrese konsekans tanpèt la, tankou retire debri sou bò rivyè Lefrat la. Debri yo te gen ladan yo bout bwa, machin, ak ekipman konstriksyon. Yo te mete an plas tou plan pou restore bò larivyè ki te andomaje anpil yo. Yo te kòmanse pwojè espesyal pou adrese pwoblèm espesifik tanpèt la te lakoz, tankou ranplase yon kab sekirite, repare yon anfiteyat eksteryè nan Dell Music Center, epi adrese domaj inondasyon nan plizyè lakou rekreyasyon. Anplis de sa, ekip yo te travay pou netwaye epi resikle plizyè douzèn pyebwa ki te tonbe.

Imaj 3: Santye ak Enfrastrikti Pak ki Afekte yo



Kay yon sèl fanmi, Ti Batiman, ak Lojman Abòdab

Siklòn Ida te gen yon gwo enpak sou ti kay rezidansyèl ak batiman yo, an patikilye nan kay ki dispoze an ranje oswa estrikti yon sèl inite ki atache yo. Pwopriyete sa yo te afekte anpil nan tout vil la, ak yon konsantrasyon domaj nan kèk kòd postal espesifik. Anpil nan zòn sa yo se kominote ki gen ti revni ak yon gwo pousantaj popilasyon ki arisk yo. Efò sansibilizasyon ke Òganizasyon Volontè Pennsilvani ak Sidès Pennsilvani ki Aktif nan Katastwòf (Pennsylvania and Southeastern Pennsylvania Voluntary Organizations Active in Disaster, PAVOAD) te idantifye gwo bezwen ki pa satisfè pami pwopriyetè kay ak lokatè nan zòn sa yo, sitou sila yo k ap viv nan kay ki gen yon sèl fanmi ki sitiye nan anviwònman gwo dansite tankou Strawberry Mansion (kòd postal 19132).

Selon done Ajans Federal pou Jesyon Ijans lan (FEMA), Strawberry Mansion te remake pi gwo kantite anrejistreman Èd Endividyèl ak pi gwo konsantrasyon asistans reparasyon ak lokasyon yo te akòde apre Siklòn Ida a. Evalyasyon domaj PAVOAD te fè yo endike ke kay sa yo kontinye ap fè fas ak yon konbinezon anvlop ekstèn ki andomaje, tankou twati, miray ekstèn (sitou sistèm mason), fenèt ak pòt, ansanm ak divès bezwen enteryè. Li enpòtan pou nou sonje ke anpil nan kay sa yo se batiman k ap vyeyi epi k ap deteryore ki bezwen antretyen anreta, epi Siklòn Ida te vin agrave bezwen sa yo plis toujou. Sitiyasyon sa a aplike pwobableman pou lòt kay ki afekte ak tanpèt la nan tout vil la, sitou nan zòd postal ki gen pi gwo pousantaj Asistans Endividyèl FEMA yo.

Prezèvasyon segman enpòtan sa a nan lojman ki abòdab, patikilyèman kay ki pi ansyen yo, se yon pi gwo priyorite pou Vil la, paske li konstitye yon pòsyon enpòtan nan pak lojman Filadèlfi a, ki reprezante prèske 60% nan tout inite rezidansyèl yo. Anplis de sa, pwopriyete sa yo kontribye anpil nan rezèv lojman abòdab natirèl nan vil la.

Biznis Lokal yo

Siklòn Ida a te lakòz gwo domaj ak dezòd nan biznis ki nan zòn ki afekte yo. Gravite enpak la te varye selon zòn a, nati biznis la, ak entansite tanpèt la. Sa ki annapre la yo se kèk nan efè kle biznis yo nan Filadèlfi te rankontre:

- Domaj fizik: Gwo lapli ak inondasyon ke Siklòn Ida a te lakoz gwo domaj nan batiman, enfrastrikti ak ekipman. Anpil biznis yo te fè fas ak domaj nan estrikti yo, anwayisman dlo, ak pàn kouran, ki lakoz fèmte tanporè oswa pèmanan.
- Deranjman nan chèn apwovizyonman: Tanpèt la te deranje sistèm transpò yo, tankou otowout, ray tren ak pò, sa ki te fè li difisil pou biznis yo resevwa materyèl epi transpòte pwodwi yo. Sa te kreye reta ak mank nan divès endistri, tankou Lavant an detay, fabrikasyon, ak konstriksyon.
- Pèt revni ak salè ki pa peye: Fèmte ak entèripsyon yo te lakoz biznis yo pèdi revni pandan ak apre tanpèt la. Sa te gen yon enpak an patikilye grav sou ti biznis ki petèt pa te gen ase rezèv finansye oswa pwoteksyon asirans. Anplis, rediksyon lè fonksyonman biznis yo te lakoz difikilte finansye pou anplwaye yo, sitou sa yo ki nan pòs ki gen salè fèb oswa ki touche pa èdtan yo.

Enpak jeneral Siklòn Ida a sou biznis yo te mande anpil tan ak resous pou rekiperasyon. Ti biznis yo, an patikilye, te fè fas ak gwo defi pou rebati ak rekòmanse operasyon yo. Efò pou soutni biznis ki afekte yo epi favorize rekiperasyon yo rete enpòtan anpil nan retablisman ekonomi lokal la ak pou asire byennèt alafwa kay pwopriyete biznis yo ak anplwaye yo.

Planifikasyon pou Rekiperasyon ak Rezistans

Konsekans Siklòn Ida a te revele bezwen ki lye ak preparasyon ak repons Vil la pou fè fas ak evènman metewolojik ekstrèm yo. Youn nan bezwen sa yo se etidye potansyèl efò rezistans ak rediksyon pou minimize enpak siklòn ak tanpèt la alavni. Yon lòt domèn pou amelyorasyon se planifye pi bon pwosedi evakyasyon pou moun ki nan espas anba tè nan ka ta gen inondasyon toudenkou. Li enpòtan tou pou idantifye kote estrikti vilnerab yo ye,

sitou estrikti rezidansyèl yo, epi chèche solisyon pou pi byen pwoteje yo kont inondasyon, tanpèt ak lòt danje natirèl. Anplis de sa, gen yon bezwen pou amelyore metòd pou previzyon, siveyans, swivi ak evalyasyon enpak evènman metewolojik ekstrèm yo. Lè yo adrese domèn amelyorasyon sa yo sa ka ede Vil la ak patnè li yo pi byen prepare pou evènman metewolojik ekstrèm alavni yo.

Imaj 4: Manayunk apre Ida



1.5 Rezime

Pou satisfè egzijans alokasyon sa a, Vil la dwe soumèt yon Plan Daksyon ki idantifye bezwen rekiperasyon ak rediksyon li yo ki poko satisfè. Plan Daksyon sa a prezante pwopozisyon pou itilize fon CDBG-DR yo ak aktivite elijib ki disponib pou ede zòn ki afekte yo satisfè bezwen lojman, enfrastrikti, planifikasyon ak revitalizasyon ekonomik ki poko satisfè akòz enpak Siklòn Ida a. Espesyalman, plan sa a gen pou objektif pou ankouraje epi asire aksè jis nan lojman pou rezidan ki gen revni ba ak modere epi ranfòse katye ki afekte pa katastwòf la avèk investisman nan lojman, enfrastrikti, enstalasyon piblik, ansanm ak sèvis piblik ak planifikasyon. Anplis de sa, Plan Daksyon an dekri fason fon CDBG-DR yo pral vize epi satisfè bezwen kominote ki vilnerab yo, tankou moun ki gen fèb revni ak revni modere yo.

Vil la pral angaje kominote yo epi kolekte done pou evalyasyon bezwen ki pa satisfè depi 2021 yo. Pou asire konsistans Plan Daksyon CDBG-DR a ak plan redevlopman rejyonal ki aplikab yo ak lòt inisyativ rekiperasyon yo, Vil la te kòmanse rankont ak aktè yo nan gouvènman federal la, divès responsab eta ak responsab lokal yo, rezidan yo, ak òganizasyon ki pa la pou fè pwofi yo. Rankont sa yo te benefik pou kolekte enfòmasyon sou enpak tanpèt la, aktyèl defi yo ki gen pou adrese yo, ak solisyon yo. Anplis, Vil la kontinye kolabore avèk antite lokal yo ak òganizasyon ki pa pou pwofi yo pou kolekte enfòmasyon.

Vil la pral bay rezidan yo yon avi rezonab ak opòtinite pou fè kòmantè sou Plan Daksyon an ak modifikasyon sibstansyèl li yo. Vil la pral òganize omwen yon odyans piblik sou pwopozisyon Plan Daksyon CDBG-DR a apre li fin pibliye l sou sit entènèt rekiperasyon apre

katastwòf natirèl li a pou piblik la ka fè kòmantè epi anvan li soumèt li bay HUD. Avi pou tout odyans yo pral swiv gid ki etabli nan Plan Patisipasyon Sitwayen CDBG-DR Vil la. Vil la te pibliye pwopozisyon Plan Daksyon CDBG-DR sa a yon fason ki bay sitwayen yo, ajans piblik yo, ak lòt pati ki enterese yo yon opòtinite rezonab pou egzamine sa ki ladan l epi pou soumèt kòmantè yo. Plan an pral rete disponib sou sitwèb CDBG-DR Vil la pandan tout peryòd 30 jou kòmantè yo.

Biwo Direktè Finans Vil la (Finans) ak Divizyon Lojman ak Devlopman Kominotè (DHCD) a sipèvizè administrasyon pwogram CDBG-DR la yon fason kolektif. Malgre Finans ak DHCD se prensipal antite k ap administre sibvansyon an, aplikasyon an kowòdone ant plizyè ajans nan Vil la, tankou Biwo Direktè Jeneral la (MDO), Biwo Majistra a, Depatman Dlo Filadèlfi (PWD), Depatman Komès, ak Pak ak Lwazi Filadèlfi (PPR) men pa limite ak sa yo sèlman. Vil la pral kontinye ak efò angajman sitwayen yo pandan tout dire sibvansyon sa a epi l ap fè ajisteman jan sa nesesè.

1.6 Bezwen ki Pa Satisfè epi Alokasyon ki Pwopoze

Vil la te itilize pi bon sous done ki disponib yo pou analize karakteristik demografik zòn ki te afekte yo; pèt ki te rive yo; ak resous ki disponib yo kòm yon repons a lojman, enfrastrikti, ak revitalizasyon ekonomik. Bezwen jeneral ki poko satisfè pou rès Siklòn Ida a bay yon total plis pase 1.2 milya dola, kote lojman ak enfrastrikti montre pi gwo bezwen nan 61 pousan ak 38 pousan yon fason respektif. Estimasyon sa yo bezwen fini kanmenm. Vil la te itilize done Asistans Endividyèl FEMA (FEMA Individual Assistance, FEMA IA) ki disponib pou piblik la, done Administrasyon Ti Biznis ki disponib pou piblik la, done entèn Asistans Piblik FEMA (FEMA Public Assistance, FEMA PA) ansanm ak sous done lokal yo.¹ Vil la ap tann ansanm done FEMA ak Asistans pou Ti Biznis (SBA) k ap soti nan HUD pou fini evalyasyon bezwen ki pa satisfè yo. Anplis de sa, Vil la kontinye travay avèk òganizasyon lokal yo pou kalkile yon valè pi egzakt pou bezwen enfrastrikti ki poko satisfè yo. Yo pral itilize fon CDBG-DR prensipalman pou adrese bezwen lojman ak enfrastrikti ki poko satisfè yo. Envestisman nan lojman ak enfrastrikti pral bay pi gwo avantaj ak solisyon rekiperasyon alontèm pou kominote ki afekte yo. Finansman CDBG-DR a pral dirije bay kominote ki pi afekte yo epi ki gen pi gwo bezwen ki pa satisfè yo. Tout aktivite CDBG-DR ki finanse yo pral aplike nan zòn HUD ki Pi Afekte epi ki pi an Detrès yo (Most Impacted and Distressed, MID).

Tablo 1-2: Bezwen ki Pa Satisfè

Kategori	Bezwen ki Rete Ki Pa Satisfè	% nan Bezwen ki Pa Satisfè yo	Montan Alokasyon Pwogram nan*	% nan Alokasyon Pwogram
Lojman	\$810.140.419	61%	\$52.138.100	32%

¹ Plan Daksyon Vil la itilize done ki disponib pou piblik la yo ofri atravè platfòm OpenFEMA FEMA a. Vil la te resevwa done tou atravè Akò Pataj Done HUD a ak FEMA nan dat 16 Jen 2023. Selon sou yon analiz konparatif done yo kolekte nan ansanm done FEMA ki disponib pou piblik la ak done yo bay atravè Akò Pataj Done FEMA-HUD a, pa gen okenn gwo diferans ant de ansanm done yo.

Relans Ekonomik	\$16.087.000	1%	\$5.000.000	3%
Enfrastrikti	\$474.553.000	38%	\$52,138,100	32%
Rediksyon	Pa aplikab	Pa aplikab	\$21.287.000	13%
Sèvis Piblik yo	Pa aplikab	Pa aplikab	\$3.000.000	2%
Administrasyon	Pa aplikab	Pa aplikab	\$8.160.200	5%
Planifikasyon	Pa aplikab	Pa aplikab	\$21.480.600	13%
Total	\$1.300.780.419	100%	\$163.204.000	100%

Tablo 1-3: Pwopozisyon Itilizasyon Fon yo

Kategori	Pwogram	Bidjè	Bidjè MID ke HUD Idantifye (%)	Pousantaj Alokasyon (%)
Lojman	Pwogram Rekiperasyon ak Rezilyans Apre Katastwòf Natirèl	\$42.138.100	100%	26%
Lojman	Reyabilitasyon ak Reparasyon Lwaye	\$10.000.000	100%	6%
Relans Ekonomik	Pwogram Asistans Biznis Ida a	\$5.000.000	100%	3%
Enfrastrikti	Pwogram Enfrastrikti	\$52.138.100	100%	32%
Rediksyon	Pwogram pou Rediksyon	\$21,287,000	100%	13%
Sèvis Piblik yo	Konsèy sou Lojman	\$1.000.000	100%	1%
Sèvis Piblik yo	Fòmasyon Mendèv	\$2.000.000	100%	1%
Administrasyon	Administrasyon	\$8.160.200	100%	5%
Planifikasyon	Planifikasyon	\$21.480.600	100%	13%
Total		\$163.204.000	100%	100%

1.7 Pwogram Rekiperasyon ak Rezilyans Apre Katastwòf Natirèl

Bidjè

\$42.138.100

Deskripsyon Aktivite

Pwogram Rekiperasyon ak Rezilyans apre Katastwòf Natirèl (DRRP) a pral ede pwopriyetè kay ki gen fèb revni ak revni modere oswa ki gen lòt vilnerabilite sosyal ki anpeche yo jwenn aksè nan lòt sous asistans pou rekiperasyon pou yo ka repare kay yo nèt. DRRP gen pou objektif ede pwopriyetè kay yo pandan l ap repare kay yo, sipòte reyabilitasyon lojman ki ansyen ak lojman ki deja egziste yo, epi bay opòtinite lojman ki an sekirite epi desan.

Antite Responsab/Administrasyon

- Vil Filadèlfi Divizyon Lojman ak Devlopman Kominotè (DHCD)

- Sou-benefisyè:
 - Philadelphia Housing Development Corporation (PHDC) ap aplike aktivite reparasyon pwopriyete ki kalifye.
 - Deziyen Komite Konsiltatif Katye (NAC) òganizasyon k ap sèvi kòd postal ki pi afekte yo pral fè aktivite sivilizasyon pou ankouraje mizannèv la. NAC ki deziyen yo gen ladan Strawberry Mansion Neighborhood Action Center, Inc.; The Enterprise Center Community Development Corporation; Hunting Park Community Revitalization Corp.; Hispanic Association of Contractors & Enterprises; ak Greater Philadelphia Alliance Social Service Center, Inc.

Kalifikasyon

Pwopriyete

- Frè pou reyabilitasyon yo rezonab epi yo annakò avèk pri ki sou mache a nan moman ak lye konstriksyon an.
- Taks sou pwopriyete yo an règ, yo sou yon plan pèman apwouve oswa yo gen yon egzansyon dapre lwa aktyèl yo.
- Dwe gen yon ipotèk aktyèl oswa yon plan peman.

Kandida

- Pwopriyete dwe pou pwopriyete a.
- Pwopriyete a dwe rezidans prensipal pwopriyete a nan moman tanpèt la ak nan moman yo distribye atribisyon an.
- Revni fwaye a dwe mwens oswa egal ak 80% AMI an.

Patisipan ki gen pwopriyete ki twouve yo nan yon Zòn Espesyal ki gen Risk pou Inondasyon oswa yon plèn inondasyon 100 ane ka elijib pou resevwa asistans depi valè reparasyon ak travay amelyorasyon yo pwopoze a pa satisfè oswa depase limit gwo amelyorasyon an, ki se 50 pousan nan valè kay la sou mache a anvan konstriksyon an.

Prim yo

Kantite maksimòm èd ki disponib pou yon kandida se \$150,000. Kandida yo ka resevwa èd siplemantè avèk kondisyon ke kandida a pa te kapab jwenn lòt sous asistans.

Vil la gen entansyon bay asistans nan fòm sibvansyon pou finanse reparasyon yo ak amelyorasyon rezistans ke kontraktè PHDC yo fè yo. Eksepsyon admisib pou prim maksimòm nan gen ladan:

- Enstalasyon ak/oswa reparasyon aranjman rezonab yo gen ladan dimansyon reparasyon an pou tout kandida ki gen omwen yon manm fwaye apentan ki gen yon andikap ki dokimante epi sa ka pèmèt yo bay yon sibvansyon ki depase montan maksimòm asistans lan.
- Lè òdonans pou chanjman ki ka otorize epi apwouve yo akòz kondisyon enprevi lakoz pri total pwojè a depase maksimòm \$150.000 a.

1.8 Pwogram Reparasyon, Reyabilitasyon ak Konstriksyon pou Lwaye

Bidjè

\$10.000.000

Deskripsyon Aktivite

Pwogram nan pral ede pwopriyetè pwopriyete lokasyon ki elijib yo pou renove, repare, epi konstwi lojman lokasyon pou bay lojman lokasyon ki an sekirite, pwòp epi abòdab pou kay LMI yo. Pwogram nan pral restore oswa kreye plis inite lokasyon ki abòdab pou rezidan ke Ida te afekte yo. Li pral travay tou pou amelyore kondisyon lojman lwaye yo pou rezidan ke tanpèt la te plis afekte yo.

Kalifikasyon

Pwopriyete

- **Pa** dwe twouve li nan yon plèn inondasyon.
- Frè pou reyabilitasyon ak konstriksyon yo rezonab epi yo annakò avèk pri sou mache a nan moman ak anplasman konstriksyon an.
- Taks sou pwopriyete yo an règ, yo sou yon plan pèman apwouve oswa yo gen yon egzansyon dapre lwa aktyèl yo.

Kandida

Kandida ki elijib yo gen ladan nenpòt antite piblik, prive, antite pou pwofi, oswa antite ki pa pou fè pwofi ki posede pwopriyete ki konsène a nan moman aplikasyon an.

- Yo ka bay priyorite a pwopriyetè orijinal yo ki te posede pwopriyete a yon fason san kanpe depi lè tanpèt la te rive a jis lè yo aplike pou asistans lan.
- Nouvo pwopriyetè yo gen ladan antite ki (1) te achte pwopriyete a apre tanpèt la oswa ki gen yon opsyon pou achte, oswa yon lòt fòm kontwòl sit ki apwopriye pou yon pwopriyete ki elijib ki te sibi yon gwo domaj pandan tanpèt la; epi (2) ki swete egzèsè opsyon sa a pou repare pwopriyete a.

Prim yo

Prim maksimòm nan se \$150.000 pa inite pou nenpòt pwojè reyabilitasyon. Gid pwogram yo pral presize yon pwosesis pou aplikasyon yo pou idantifye sityasyon kote li ka nesèsè pou depase montan maksimòm sibvansyon an. Pa egzanp, ogmantasyon nan depans konfòmite ki asosye avèk enkyetid sou aksè, rediksyon nan anviwònman, ak lòt sikonstans atenyen ka jistifye pou depase montan maksimòm sibvansyon an. Vil la pral egzamine demann sa yo selon chak ka apa.

1.9 Pwogram Asistans Biznis Ida a

Bidjè

\$5.000.000

Deskripsyon Aktivite

Vil la pral aplike Pwogram Asistans pou Biznis Ida a (IBAP) pou bay sibvansyon pou ti biznis ak òganizasyon ki pa pou fè pwofi ki elijib yo ki ka pwouve rezilta enpak Ouraga Ida a sou biznis yo a.

Pwogram nan pral reyalize objektif sa yo:

1. Sipòte rekiperasyon apre enpak katastwòf natirèl Ida a; epi
2. Retabli ak amelyore ekonomi lokal la atravè Kreyasyon/Retansyon Low-to-Moderate Income (LMI) (LMJ), LMI Area Benefit (LMA), ak/oswa LMI Limited Clientele (LMCMC).

Kalifikasyon

Yo ankouraje ti biznis ak òganizasyon ki pa pou fè pwofwi yo ki satisfè kritè sa yo pou aplike:

- Fizikman twouve yo nan vil Filadèlfi;
- Louvri anvan Ouragan Ida a frape Philadelphia nan dat 1 septanm 2021;
- Domaj pwopriyete ki gen eksperyans oswa pèt revni ki gen rapò dirèkteman ak Ouragan Ida;
- Demontre bezwen finansye ki kalifye, ki pa satisfè apre kontablite pou tout lòt sous finansman; ak
- Elijib pou itilize SAM.gov pou resevwa asistans federal.
-

Prim yo

Sibvansyon IBAP la pral varye ant \$20.000 ak \$150.000 pou chak kandida. Jan sa dekri nan [II.D.3 nan 88 FR 3198 la](#) Yo pa aplike nòm avantaj piblik ki soti nan pwogram Anyèl CDBG a, ki fikse limit sou kantite asistans CDBG a. Se poutèt sa, HUD pa etabli yon kantite lajan oswa yon plafon pou sibvansyon pou aktivite devlopman ekonomik yo.

1.10 Pwogram Enfrastrikti

Bidjè

\$52.138.100

Deskripsyon Aktivite

Pwogram sa a pral finanse pwojè ki elijib nan HUD MID (Filadèlfi) ki idantifye a pou adrese bezwen rekiperasyon ak rezistans ki poko satisfè ki asosye ak enfrastrikti piblik ak enstalasyon kritik yo. Sibvansyon an pral pèmèt Vil la retabli epi konstwi enfrastrikti ak enstalasyon ki enpòtan ki pral benefisye dirèkteman rezidan ke Siklòn Ida a ak kominote a an jeneral te afekte yo.

Kalifikasyon

Vil Filadèlfi pral administre epi aplike pwogram nan. Pwogram Enfrastrikti a idantifye enfrastrikti tankou sa ki gen ladan, men pa limite a, kalite pwojè sa yo: lari, enstalasyon dlo ak egou, lakou rekreyasyon, enfrastrikti anba tè, ansanm ak mezi kont inondasyon ak drenaj yo. Pwogram nan idantifye enstalasyon kritik kòm batiman ki sèvi yon objektif sekirite piblik

pou kominote lokal yo epi ki diminye nenpòt domaj ak pèt lavi ki ka rive akòz tanpèt ak katastwòf natirèl alavni.

Prim yo

Asistans minimòm ki disponib pou pwogram nan se \$500.000 epi asistans maksimòm ki disponib la se \$50 milyon dola. Sepandan, yo pral detèmine asistans reyèl la dapre bezwen patikilye chak sit ak sa ki pi efikas pou sa ki gen rapò ak frè pou chak sit. Vil la pral fè eksepsyon tou pou montan maksimòm atribisyon yo, lè sa nesèsè, pou respekte nòm federal yo sou aksesibilite oswa pou fè aranjman yon fason rezonab pou moun ki andikape yo.

1.11 Pwogram pou Rediksyon

Bidjè

\$21.287.000

Deskripsyon Aktivite

Pwogram sa a pral finanse pwojè diminisyon risk ki vize pou ranfòse enstalasyon, estrikti, ak kominote yo pou fè yo mwens frajil ak enpak katastwòf yo alavni. Aktivite ki elijib yo gen ladan akizisyon estrikti ki gen tandans pou gen inondasyon, amelyorasyon drenaj ki lokalize yo, renovasyon estrikti kont van yo, elevasyon eleman kritik batiman yo, epi devlopman plan ak efò zonaj pou diminye ekspozisyon kominote a kont evènman move tan vyolan yo.

Kalifikasyon

Se Vil Filadèlfi ki pral administre ak mete pwogram lan ann aplikasyon; pwogram sa a pral konsantre sou:

1. Rekiperasyon sot nan enpak katastwòf Ida;
2. Redui oswa elimine risk alontèm pou pèt lavi, blesi, domaj ak pèt pwopriyete, epi soufrans ak difikilte grasa diminisyon enpak fiti katastwòf yo;
3. Pwoteje investisman rekiperasyon ki finanse nan piblik yo nan kominote ki afekte yo;
4. Ogmante konsyantizasyon sou rezistans ak rediksyon nan Vil la epi ede ranfòse kapasite moun ki esponsòrizasyon pwojè yo pou prepare pwojè rediksyon ak rezistans ki efikas; epi

Prim yo

Yo pral idantifye èd maksimòm yo nan yon lòt lè. Yo pral mete nouvo enfòmasyon yo disponib pa mwayen pwosesis amannman Plan Daksyon Vil la.

1.12 Planifikasyon

Bidjè

\$21.480.600

Deskripsyon Aktivite

Vil la pral ofri fon pou planifikasyon bay depatman ak biwo Vil la. Fon planifikasyon yo pral ede Vil la detèmine bezwen kominote a ki gen rapò ak enpak katastwòf natirèl la ansanm ak bezwen pou rediksyon ak rezistans yo. Pou adrese bezwen rekiperasyon ak rediksyon Filadèlfi a, sa mande pou kontinye ankouraje yon kilti preparasyon epi bay zouti pou yon planifikasyon ki apwopriye. Etid planifikasyon an kolaborasyon ak ajans vil la, ajans Eta a, ajans federal yo, epi antite reyjonal yo, pral ede gide solisyon rekiperasyon yo epi pi byen idantifye risk danje, enpak, ak mezi rediksyon risk annapre yo.

Kalifikasyon

Apwobasyon pwojè a ak alokasyon finansman ki asosye yo pral fèt atravè evalyasyon kritè ki gen rapò ak potansyèl pwojè yo ak disponiblite finansman an. Vil la pral evalye chak pwojè dapre repons yo bay pou kritè sa yo. Pou pwojè yo ka elijib, pwojè a dwe:

- Fè yon aktivite ki kalifye dapre CDBG-DR,
- Gen yon plan pwopoze ki reponn ak yon bezwen ki pa satisfè epi/oswa ki pral diminye risk
- Sèvi rezidan Filadèlfi yo.

Vil la pral egzamine ak anpil atansyon pwojè ki ka genyen yo epi evalye faktè tankou sa ki annapre la yo:

- Pwopozisyon plan an fèt selon objektif CDBG-DR a pou ede diminye risk katastwòf natirèl yo alavni;
- Nan ki nivo pwopozisyon plan an pral konsidere epi redwi risk pou manm nan klas pwoteje yo, popilasyon vilnerab ke HUD defini yo, ak kominote ki mal desève depi lontan yo; ak
- Pwopozisyon pwojè a pral gen ladan yon wout pou adopte ak aplike plan an.

Prim yo

Èd minimòm ki prevwa pou pwogram disponib la se \$50,000 epi èd maksimòm ki prevwa a se \$5 milyon. Sepandan, yo pral detèmine asistans reyèl la dapre bezwen patikilye chak sit ak sa ki pi efikas pou sa ki gen rapò ak frè pou chak pwojè.

1.13 Sèvis Piblik – Konsèy pou Lojman

Bidjè

\$1.000.000

Deskripsyon Aktivite

Vil la pral ofri sibvansyon bay sou-benefisyè yo pou bay sipò nan konsèy pou lojman ansanm avèk aktivite lojman.

Kalifikasyon

Kalifikasyon sous-benefisyè yo rete nan ajans konsèy pou lojman HUD sètifye yo, òganizasyon ki pa pou pwofi yo, epi òganizasyon kominotè yo.

Prim yo

Montan maksimòm ki atribye ba sou-benefisyè yo pral \$1,000,000 epi li pral detaye nan machaswiv pwogram yo.

1.14 Sèvis Piblik – Fòmasyon Mendèv

Bidjè

\$2.000.000

Deskripsyon Aktivite

Vil la pral bay PowerCorpsPHL yon sibvansyon pou bay sèvis fòmasyon mendèv elaji nan domèn konpetans ki gen rapò ak efò rekiperasyon ak rediksyon yo. Fòmasyon yo bay la pral pèmèt nou kreye yon gwoup travayè ki kalifye, ki prè pou travay nan enfrastrikti, ak karyè nan kominote a nan Filadèlfi, pou sipòte pwojè ki nesèsè pou rekiperasyon apre Siklòn Ida a ak/oswa pou diminye konsekans katastwòf natirèl yo alavni.

Antite ki Responsab:

PowerCorpsPHL pral fè patenarya ak Vil la kòm yon sou-benefisyè.

Prim yo

Montan maksimòm ki atribye ba sou-benefisyè yo pral \$2,000,000 epi li pral detaye nan machaswiv pwogram yo.

1.15 Administrasyon

Bidjè

\$8.160.200

Deskripsyon Aktivite

Vil la pral itilize fon administrasyon yo pou depans administrasyon jeneral ki nesèsè ki gen rapò ak sibvansyon CDBG-DR yo, tankou men pa limite ak tan anplwaye yo pase ap administre pwogram yo, konfòmite, ak siveyans sou-benefisyè Vil la, vandè yo, ak lòt moun k ap resevwa finansman; ak lòt depans ki espesifye kòm depans administratif ki elijib.

1.16 Peryòd pou Kòmantè Piblik

Vil la te pibliye Plan Daksyon CDBG-DR konplè li a sou [sit entènèt li a](#) epi li te aksepte kòmantè piblik pandan yon peryòd 30 jou apati Vandredi 14 Jiyè 2023 rive Madi 15 Out 2023. Yo te avèti sitwayen yo pa mwayen anons piblik, kominikasyon Vil la, epi piblikasyon nan journal yo.

Vil la te resevwa kòmantè pa imèl ak lapòs nan adrès sa a:

Imèl-
CDBG-DR@phila.gov

Lapòs-
Attn: Sabrina Maynard
Biwo Direktè Finans lan
Vil Filadèlfi
1401 John F Kennedy Blvd
Suite 1400
Philadelphia, PA 19102

Tout mizajou oswa chanjman ki fèt nan Plan Daksyon an kòm repons pou kòmantè piblik yo pral idantifye klèman nan Plan an. Anplis de sa, yon rezime kòmantè sou Plan an oswa gwo amannman an, kòm repons ki koresponn pou li, pral òplod nan sistèm Rapò Sibvansyon Rekiperasyon apre Katastwòf Natirèl (DRGR) HUD la ak Plan Daksyon an.