

Plan de Agricultura Urbana de Filadelfia:

GROWING FROM THE ROOT

RESUMEN DEL PLAN

2023



Enero 2023

Estimados productores, defensores y socios de la ciudad,

Growing from the Root es el primer plan de agricultura urbana de la ciudad de Filadelfia. Moldeado por sus experiencias vividas y sus aportes, este plan es una hoja de ruta de políticas alimentarias de diez años que tiene una visión integral del sistema alimentario de Filadelfia, que abarca la tierra, la producción, la preparación, el consumo, la reducción del desecho alimentario y las personas que mantienen unido este sistema. Este documento ofrece recomendaciones equitativas, sostenibles y centradas en la comunidad en cada una de estas áreas. Esta hoja de ruta le permitirá a la ciudad de Filadelfia preservar y planificar una agricultura urbana a largo plazo que contribuya al uso equitativo de la tierra dentro de la ciudad. Enfatiza la importancia de la agricultura urbana como un servicio esencial para nuestra ciudad y crea una estrategia de uso de la tierra viable, productiva y permanente que será el catalizador para la seguridad alimentaria local y la sostenibilidad ambiental.

La agricultura urbana tiene el poder de aumentar la producción local de alimentos y enfrentar el hambre y el apartheid alimentario, la pérdida de biodiversidad, la degradación del suelo, los desechos y la crisis climática. Podemos construir un sistema alimentario local del siglo XXI racial y económicamente justo si redistribuimos e invertimos recursos a largo plazo para construir una infraestructura sostenible para la agricultura en la ciudad.

Sugerir *Growing from the Root* a nuestro equipo como el nombre de nuestro plan fue significativo porque recuerda una cita de la Dra. Angela Davis: "Si no tenemos miedo de adoptar una postura revolucionaria—si, de hecho, deseamos ser radicales en nuestra búsqueda del cambio—entonces debemos llegar a la raíz de nuestra opresión. Después de todo, radical simplemente significa 'tomar las cosas desde la raíz'". (Women, Culture & Politics, 1989). Las raíces representan nuestras prácticas ancestrales interconectadas y significan nuestra resiliencia y autodeterminación. Las raíces representan el alimento comunitario que proviene del trabajo y la elaboración de estrategias colectivas. *Growing from the Root* es un acto radical que nos ayuda a visualizar nuestro futuro y ser responsables de esa visión compartida.

Alineado con la misión del Departamento de Parques y recreación de conectar a las personas con la tierra y entre sí, este plan representa un compromiso para aprovechar los recursos en apoyo de soluciones basadas en la comunidad y que rindan cuentas a la comunidad. Parques y recreación solidifica este compromiso al implementar este plan en colaboración con muchos socios. Con este plan, hemos reinventado el futuro de la comida en Filadelfia y afirmado nuestra responsabilidad como ciudad para garantizar que todos los residentes puedan acceder a alimentos nutritivos, asequibles, gratuitos y culturalmente apropiados.

Kathryn Ott Lovell

Notaria

Parques y recreación de Filadelfia

Ash Richards

Director de Agricultura Urbana

Parques y recreación de Filadelfia

EN FILADELFIA, LA AGRICULTURA URBANA ES:



"LA PRÁCTICA CULTURAL, ECONÓMICA, HISTÓRICA, EDUCATIVA E INTERGENERACIONAL DE CULTIVAR ALIMENTOS, CONSERVARLOS, COCINARLOS Y COMPARTIRLOS EN UNA CIUDAD"

- Cita de la primera reunión pública

GROWING FROM THE ROOT



Filadelfia tiene la suerte de tener una sólida tradición de agricultura urbana, arraigada en agricultores y comunidades BIPOC, inmigrantes y de refugiados que han nutrido la ciudad durante generaciones. Aquí, la agricultura urbana significa refugiados butaneses que cultivan jamaica tailandesa en el sur de Filadelfia; colmenas en Mount Airy; personas mayores y jóvenes cuidando un jardín de 80 años en Grays Ferry; miles de libras de productos compartidos con familias que no tienen suficiente para comer; jóvenes vendiendo verduras a vecinos en Kensington, Mantua, Kingsessing y el norte de Filadelfia; residentes de toda la ciudad administrando tierras abandonadas como respuesta a la

desinversión y el racismo estructural; árboles frutales y arbustos de bayas atendidos y alimentados por residentes y transeúntes; miles de galones de aguas pluviales gestionados; y una red de agricultores, de todas las razas, clases, géneros y edades, que suministran acciones de alimentos, mercados de agricultores, negocios y restaurantes. Más allá de los alimentos en sí, la agricultura urbana en Filadelfia y en nuestro sistema alimentario local puede significar soberanía alimentaria comunitaria: la capacidad de elegir lo que lo nutre a usted y a su comunidad.

***Growing from the Root* es un plan integral que busca formar un sistema alimentario y una economía locales prósperos en los próximos diez años, con base en la agricultura urbana. El plan aborda los sistemas, las estructuras, los recursos y las políticas necesarias para sostener y hacer crecer la agricultura urbana en Filadelfia y fomentar un sistema alimentario local más justo. Es el primer plan de agricultura urbana de Filadelfia, creado conjuntamente con agricultores, jardineros y defensores de la agricultura urbana de Filadelfia. El propósito del plan es:**

- > Mejorar la rica historia de agricultura y jardinería urbana de Filadelfia
- > Confrontar el legado del racismo estructural y la opresión basada en la tierra en la ciudad
- > Establecer un marco de 10 años para invertir y apoyar la agricultura y la justicia alimentaria
- > Describir los recursos, políticas, procesos y programas necesarios para sustentar la agricultura urbana en Filadelfia para las generaciones futuras

Parques y Recreación de Filadelfia (Parques y recreación) lideró el desarrollo del plan, pero su éxito dependerá de la colaboración entre muchas agencias de la ciudad, organizaciones de base y sin fines de lucro, socios filantrópicos, productores y residentes de toda la ciudad. Parques y recreación se compromete a trabajar con sus socios dentro del gobierno de la ciudad y en toda la comunidad de agricultura urbana de la ciudad. Al implementar este plan, en conjunto, y teniendo en cuenta la equidad racial y económica al establecer políticas y programas alimentarios, Filadelfia puede sentar un precedente en todo el país como un sistema alimentario local justo que apoya la agricultura urbana.

Growing from the Root es un plan encargado por la Ciudad y basado en la organización comunitaria. Parques y recreación de Filadelfia trabajó con socios comunitarios para desarrollar conjuntamente el plan: Soil Generation, una coalición agroecológica de base de negros y morenos de agricultores y defensores de Filadelfia, e Interface Studio, una empresa de planificación urbana con sede en Filadelfia. Esto marcó un nuevo enfoque para Parques y recreación, reuniendo a planificadores, defensores de la comunidad y personal de la ciudad (es decir, trabajadores de servicios públicos) para crear conjuntamente una hoja de ruta hacia un sistema alimentario local más justo.

La narrativa del plan refleja la autoría compartida; a veces hace eco de la voz del gobierno de la Ciudad, mientras que otras veces captura la voz de los habitantes de Filadelfia que practican y abogan por la agricultura urbana.

Para visualizar el tipo de vecindarios que los residentes necesitan e impulsar el cambio que buscan los agricultores y jardineros, Soil Generation ayudó a dar forma a un enfoque culturalmente competente y basado en la equidad para garantizar que los residentes más afectados por los temas abordados en este plan estuvieran involucrados y representados en todo el proceso de planificación. Desde el principio, Parques y recreación y el equipo del proyecto se comprometieron a diseñar un proceso que fuera racial y económicamente equitativo, accesible, receptivo e ingenioso.

Construir un equipo que encarnara los valores rectores de este plan requirió trabajo, tiempo y, en última instancia, una pausa en el proceso de planificación para invertir en un proceso de facilitación antirracista de cinco meses diseñado por el Director de Agricultura Urbana de Parques y recreación, Ash Richards. El equipo ingresó al proceso de facilitación para abordar la rendición de cuentas, las culturas de supremacía blanca y la lucha contra la negritud dentro del equipo y restaurar la dignidad del proceso interno; resolver conflictos interpersonales; y reconciliar el daño a través de la educación y conversaciones guiadas entre Interface Studio y Soil Generation. Los facilitadores y el proceso sirvieron bien al proyecto, y el producto final no sólo es posible, sino que se fortalece gracias a él.

“*Como grupo comunitario, ser socios en este proceso fue importante para nosotros porque hemos participado en planes anteriores de la Ciudad con aportes de la comunidad menos que adecuados. La decisión de la Ciudad de contratar a un grupo comunitario para que se asocie contractualmente con una empresa de diseño mostró perspicacia y un paso en la dirección correcta, pero el proceso de planificación nos hizo darnos cuenta de cuánto trabajo se requiere de nuestra parte. Durante el proceso de facilitación entre el equipo, centramos la importancia de nombrar el trabajo emocional requerido para revisar el trabajo del proyecto para el antirracismo y la accesibilidad. Un plan que comienza con un análisis racial y termina con una revisión exhaustiva significa tomarse el tiempo para identificar los pasos y procesos que garantizan que estamos creando un plan que realmente se centre en la justicia racial y el antirracismo. Esto también asegura que no sólo estemos dando cuenta del trabajo “invisible” que realizan las personas negras, latinas e indígenas, sino también que sea valorado.*”
—Soil Generation

“*Agradecemos a nuestros socios de Soil Generation por hablar sobre la dinámica del equipo que estaba perjudicando a los miembros del equipo y al trabajo del proyecto. Estamos agradecidos de que Parques y recreación y los patrocinadores del proyecto nos concedieran el tiempo y el espacio para participar en un proceso cuidadosamente considerado de educación y reconciliación. El proceso facilitado ayudó a Interface a convertirse en un mejor socio, ayudó a construir un equipo más fuerte y ayudó a que el plan incorporara los valores del proyecto de centrar las voces negras, morenas e indígenas y aplicar una lente antirracista tanto al proceso de planificación como al producto final.*”
—Interface Studio



¿CUÁLES SON LOS VALORES QUE GUÍAN EL PLAN?

Growing from the Root promueve cinco valores fundamentales para el sistema alimentario de Filadelfia. Estos valores se basan en las prioridades de los agricultores y jardineros de toda la ciudad y reflejan la creencia común de que la agricultura en Filadelfia no sólo produce alimentos, sino que también genera beneficios sociales, culturales, medioambientales y económicos. Con estos valores, *Growing From The Root* propone una nueva forma de ver nuestro sistema alimentario en el que la agricultura respalda:



SALUD Y BIENESTAR

Incrementar el acceso a alimentos nutritivos y libres de químicos, que son esenciales para el bienestar de la comunidad, y conservar los jardines como espacios vitales para la producción de alimentos y la reunión, la unión y la sanación de la comunidad.



EQUIDAD RACIAL Y ECONÓMICA

Combatir el ciclo de opresión basado en la tierra y los sistemas de poder que han desempoderado, explotado y extraído de las personas negras, indígenas y de color (BIPOC) al centrar sus voces y experiencias.



CULTURA

Honar el patrimonio cultural y las prácticas de cultivo tradicionales y ancestrales, que se refuerzan y sostienen mutuamente.



RESILIENCIA

Tomar medidas climáticas para apoyar un sistema alimentario local que aumente el acceso a alimentos nutritivos libres de químicos, restablecer la calidad del suelo, mitigar el efecto del calor urbano, gestionar las aguas pluviales y reducir los desechos alimentarios y los costos de transporte.



VERDAD Y POTENCIAL EN LAS NARRATIVAS HISTÓRICAS

Enmarcar las realidades de hoy a través de la lente del racismo estructural. El plan incluye una línea de tiempo que vincula el contexto histórico con las personas, la tierra y las prácticas de cultivo de alimentos en Filadelfia, conectando momentos y movimientos a lo largo del tiempo.

Junto con los cinco valores rectores, *Growing from the Root* se guía por los principios de la agroecología. La agroecología integra conceptos ecológicos y sociales en el diseño y manejo de sistemas alimentarios y agrícolas. Su intención es restaurar la armonía natural entre el cultivo de alimentos y la biología, el entorno, las personas, la cultura y las estructuras políticas para alcanzar un sistema alimentario sostenible y justo. Las dos hilos que conforman la espina dorsal de este libro representan a la tierra y las personas, quienes tocan cada parte del sistema alimentario. La conexión con la tierra, con las personas a través de los alimentos y la práctica de cultivar y compartir los mismos son la razón por la que los habitantes de Filadelfia valoran la agricultura urbana.

Finalmente, este plan tiene como objetivo comenzar a restaurar la integridad de nuestra relación con la tierra y el pueblo Lenni-Lenape aquí en Filadelfia. Lo hace ante todo, volviendo a la comprensión de que la tierra está viva. Así como los residentes cuidan la tierra, la tierra cuida a los residentes y las comunidades; la salud de Filadelfia, sus vecindarios y el planeta Tierra dependen en parte de esta relación equilibrada. Sin embargo, la comprensión por sí sola no puede remediar las injusticias históricas infligidas al pueblo Lenni-Lenape. Los miembros de la nación tribal Lenni-Lenape todavía cultivan alimentos en esta región y todavía están presentes. Las estrategias para avanzar en los esfuerzos hacia la justicia para los pueblos indígenas son necesarias e importantes. Este plan da un pequeño paso, pero aún queda mucho trabajo por hacer.

VALORES EN LA PRÁCTICA: el proceso de divulgación del plan incluyó una encuesta sobre la relación entre las personas y la tierra.

El 5% dijo **mis antepasados son indígenas** de las Américas y **nuestras tierras nos fueron robadas** durante la colonización.

El 15% dijo **mis antepasados fueron desplazados de su tierra debido a la esclavitud** a través de la trata transatlántica de esclavos. El 22% dijo **mi familia o yo nos vimos obligados a abandonar nuestra tierra como refugiados** debido a la guerra, el genocidio o un desastre climático.



Fuente: datos recogidos en la encuesta realizada durante la segunda reunión pública, con una muestra de 128 personas.

¿PARA QUIÉN ES EL PLAN?

PRODUCTORES

Este plan es para las personas que han estado haciendo este trabajo comunitario autodeterminado durante generaciones, las personas que acaban de comenzar debido a la pandemia del COVID-19, las personas que hacen esto para sobrevivir y las personas que lo hacen por la seguridad y la salud mental de los niños en su manzana. Es para todos los que cultivan alimentos, medicinas, flores, polinizadores de jardines y huertas en la ciudad, todos los que cuidan de los animales y la tierra, todos los cuidadores de semillas y rematriadores de semillas, todos los educadores de justicia alimentaria y territorial, todos los organizadores y defensores, todos los que quieren para ganarse la vida con el trabajo agrícola, todos los que quieren aprender sobre agricultura y ser la próxima generación de productores, y todos los que quieren un sistema alimentario local más saludable y más justo que se centre en la presencia/resistencia/historias/conocimientos y prácticas ancestrales de BIPOC.

AGENCIAS DE LA CIUDAD

Este plan también es para las agencias de la Ciudad que están preparadas para invertir, apoyar y ayudar a desarrollar nuestro sistema alimentario local. Estas agencias son clave para llevar a Filadelfia hacia un sistema que sea más justo, uno que comprenda el valor de la agricultura urbana, honre las visiones y necesidades de los residentes que conforman el electorado de agricultura urbana y contribuya a hacer realidad esas visiones. Esto incluye a miembros del Concejo Municipal que serán responsables de respaldar el plan, elaborar legislación que respalde las ideas contenidas en el plan, respaldar las decisiones de uso de la tierra que protejan y amplíen la huella de la agricultura en sus distritos y aprobar presupuestos que permitan la implementación del plan. Esto también incluye agencias o entidades de la Ciudad cuyo trabajo se cruza con la agricultura urbana, entre ellas:

- > **Parques y recreación de Filadelfia** y su programa **Farm Philly**
- > El **Banco de Tierras de Filadelfia**
- > **Concejo Municipal de Filadelfia**
- > La **Comisión de Planificación de la Ciudad de Filadelfia**
- > La **Oficina de Sostenibilidad**
- > La **División de Prevención de Enfermedades Crónicas y Lesiones del Departamento de Salud Pública**
- > El **Departamento de Agua de Filadelfia**
- > El **Departamento de Prisiones de Filadelfia**

GRUPOS DE APOYO

Además, este plan es para las muchas personas y grupos que colaboran con el gobierno de la Ciudad y ayudarán a implementar el plan y efectuar el cambio que propone. Esto incluye diversos grupos fuera del gobierno de la Ciudad que administran y apoyan los sitios, programas y agendas de defensa de la agricultura urbana de Filadelfia. Estos organismos designados, organizaciones sin fines de lucro, grupos de defensa y otros proyectos dirigidos por la comunidad trabajan para llenar los vacíos en la red y los sistemas de apoyo institucional de la Ciudad para proteger y promover la agricultura urbana en Filadelfia, entre ellos:

- > El **Subcomité de Agricultura Urbana del Consejo Asesor de Políticas Alimentarias**
- > El **Centro de Derecho de Interés Público de la Iniciativa Legal de Justicia del Jardín de Filadelfia (GJLI)**
- > El **Neighborhood Gardens Trust (NGT)**
- > La **Sociedad de Horticultura de Pensilvania (PHS)**
- > El **Colaboración de datos del jardín de Filadelfia (PGDC)**
- > Una red de organizadores, activistas comunitarios y otras organizaciones de base e impulsadas por la comunidad que trabajan directamente en y con las comunidades para abogar por un sistema alimentario local más justo y equitativo en Filadelfia.

SOCIOS FILÁNTROPOS

Este esfuerzo de planificación fue apoyado por socios filántropos. En el futuro, y de acuerdo con el compromiso de *Growing from the Root* de asignar poder y recursos a los socios comunitarios más afectados y mejor posicionados para codirigir los esfuerzos de implementación, será necesario invertir recursos filantrópicos y gubernamentales en programas y proyectos de la ciudad y una variedad de organizaciones comunitarias, grandes y pequeñas, establecidas y emergentes, diversas y que reflejan las comunidades que practican la agricultura urbana en Filadelfia.

TODOS

Si come alimentos, *Growing from the Root* también es para usted. Debido a la interconexión de la agricultura urbana, las personas que se ven afectadas o tienen interés en los resultados de este plan no se limitan a los agricultores y jardineros urbanos. El plan tiene el potencial de influir en todo el sistema local de alimentos de Filadelfia, lo que lo hace relevante para prácticamente todos los que consumen alimentos dentro de los límites de la ciudad.

RECONCEPTUALIZACIÓN DEL SISTEMA ALIMENTARIO DE FILADELFIA

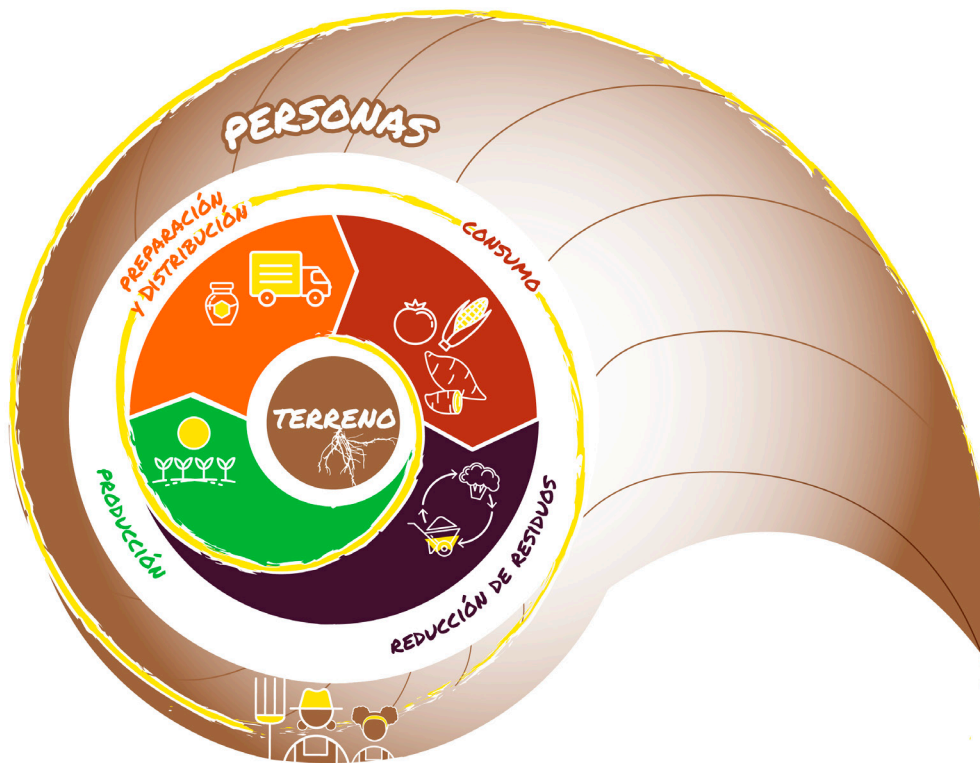
En términos generales, un sistema alimentario es la red de mecanismos que producen, preparan, distribuyen, consumen y desechan los alimentos. Incluso en la comprensión más básica, los sistemas alimentarios son complejos y están interrelacionados, moldeados por la tierra, el clima, las políticas y las personas, y tienen un impacto directo en la salud y el bienestar de las comunidades, la economía local y los ecosistemas regionales.

Según el estudio *Greater Philadelphia Food System* la población de la región de Filadelfia “consume la mayor parte de lo que se cultiva en, o cerca del área metropolitana, no tiene suficiente tierra para satisfacer la demanda y depende cada vez más de las fuentes de alimentos más alejadas.”

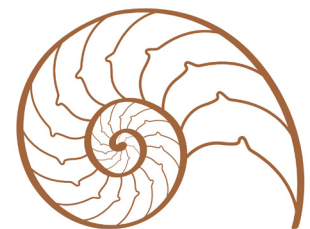
No puede considerarse por aparte el Cómo, dónde y quién produce, prepara, distribuye, consume y desecha los alimentos. Para nutrir un sistema alimentario local más justo y mejorar cada uno de estos pasos, se debe considerar todo el sistema alimentario, y la agricultura urbana tiene un papel importante que desempeñar.

Inspirado en la espiral de Fibonacci, también conocida como espiral sagrada, que ocurre en la naturaleza en una variedad de escalas, desde conchas, helechos, flores y vegetales hasta galaxias enteras, *Growing from the Root* conceptualiza el sistema alimentario de Filadelfia como una espiral, en lugar de al sistema alimentario circular tradicional. Esta adaptación de la estructura del sistema alimentario ofrece varios beneficios importantes:

- El marco interconectado posiciona a la tierra en el centro y las personas como la fuerza que mueve y sostiene el sistema alimentario. Ambos son fundamentales para el funcionamiento del sistema en el tiempo y clave para desbloquear un sistema alimentario más justo, equitativo y sostenible.
- La espiral es una alegoría a que hay espacio para la evolución dentro de esta versión del sistema alimentario. Como no es un circuito cerrado, hay espacio para el cambio y una apertura que da la bienvenida al ciclo a nuevas personas y futuras generaciones.



Esta representación del sistema alimentario de Filadelfia contiene seis elementos: (1) Terreno; (2) Producción; (3) Preparación y Distribución; (4) Consumo; (5) Reducción de Residuos; y (6) Personas.



La Espiral de Fibonacci debe su nombre al matemático italiano que descubrió esta secuencia numérica natural, que representa un patrón universal de crecimiento y evolución.

OBJETIVOS PARA EL SISTEMA ALIMENTARIO

Growing from the Root está organizado en seis secciones que representan cada elemento del sistema alimentario. Cada elemento tiene una meta general y una serie de recomendaciones para avanzar hacia la meta.



1] LA TIERRA proporciona el espacio físico y el suelo rico en nutrientes necesarios para el cultivo.

Objetivo Aumentar la seguridad de la tierra para los productores, el acceso a espacios de cultivo en todos los vecindarios y la administración de la tierra.

Categorías de las recomendaciones:

- Preservar los espacios de cultivo existentes
- Crear nuevos espacios de cultivo
- Invertir en la custodia del territorio para aumentar la resiliencia climática



2] PRODUCCIÓN es el acto de cultivar cosechas, sembrar alimentos y criar animales.

Objetivo Generar apoyo a largo plazo para las iniciativas de agricultura urbana en la infraestructura, las políticas y los programas de la Ciudad.

Categorías de las recomendaciones:

- Afianzar los programas y prácticas de agricultura urbana en la agroecología
- Hacer que las mejoras físicas a los espacios de cultivo sean más factibles
- Apoyar la tenencia segura y adecuada de animales



3] PREPARACIÓN Y DISTRIBUCIÓN procesar y transportar alimentos listos para su consumo.

Objetivo Invertir en sistemas locales existentes y nuevos necesarios para apoyar un sistema alimentario sostenible, justo y equitativo en Filadelfia.

Categorías de las recomendaciones:

- Invertir en una red de instalaciones de procesamiento de alimentos
- Llenar vacíos en el sistema de transporte de alimentos
- Oportunidades de apoyo para vender productos frescos



4] CONSUMO es el acto de recolectar alimentos, comer alimentos y tener acceso a los alimentos.

Objetivo Generar apoyo para comidas nutritivas de origen local y un mayor acceso a alimentos frescos en la infraestructura, las políticas y los programas.

Categorías de las recomendaciones:

- Aumentar el acceso a alimentos nutritivos
- Apoyar el forrajeo seguro de alimentos silvestres



5] LOS DESECHOS ALIMENTARIOS representan una oportunidad para reutilizar residuos y otros productos derivados de los alimentos.

Objetivo Ser responsable de los compromisos de cero desechos existentes.

Categorías de las recomendaciones:

- Mejorar y expandir las operaciones de la Ciudad para recuperar los desechos alimentarios
- Aumentar la participación residencial, comercial e institucional en la reducción del desperdicio de alimentos
- Prevenir los desechos alimentarios aumentando el rescate y las donaciones



6] LAS PERSONAS y el trabajo son la energía que mueve cada parte del sistema alimentario.

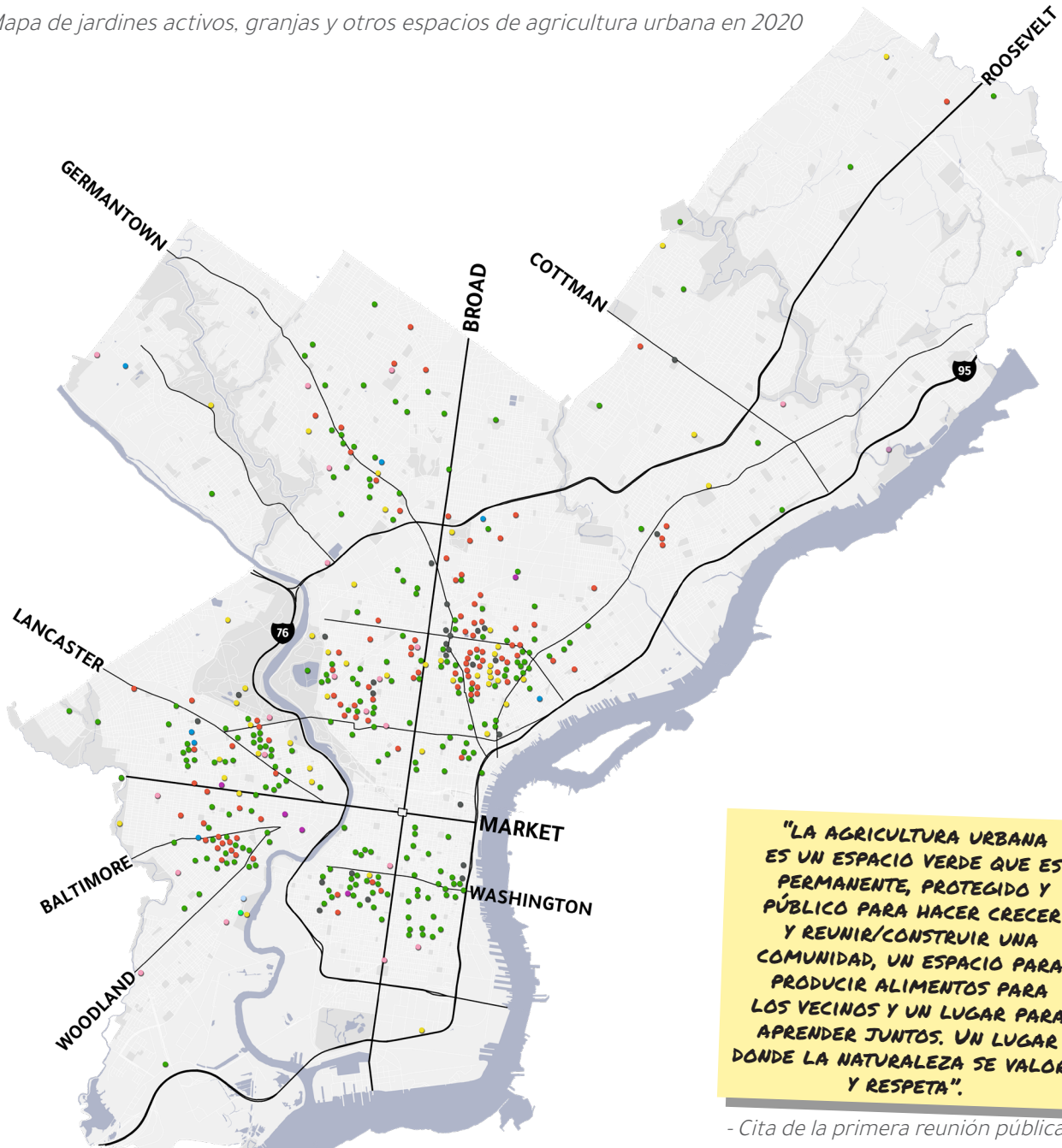
Objetivo Reconocer el papel que puede desempeñar la agricultura urbana en la vida y los medios de subsistencia de las personas y las comunidades.

Categorías de las recomendaciones:

- Afirmar y solidificar jardines comunitarios y espacios inclusivos para la preservación cultural y la sanación comunitaria
- Ofrecer oportunidades y programas educativos para jóvenes
- Proporcionar educación agrícola y programas para adultos
- Crear caminos hacia la justicia económica a través de empleos agrícolas y oportunidades comerciales

¿DÓNDE ESTÁ OCURRIENDO LA AGRICULTURA URBANA?

Mapa de jardines activos, granjas y otros espacios de agricultura urbana en 2020



"LA AGRICULTURA URBANA ES UN ESPACIO VERDE QUE ES PERMANENTE, PROTEGIDO Y PÚBLICO PARA HACER CRECER Y REUNIR/CONSTRUIR UNA COMUNIDAD, UN ESPACIO PARA PRODUCIR ALIMENTOS PARA LOS VECINOS Y UN LUGAR PARA APRENDER JUNTOS. UN LUGAR DONDE LA NATURALEZA SE VALORA Y RESPETA".

- Cita de la primera reunión pública

Source: Garden Data Collaborative Database / Interface Studio
Garden locations are approximate; points have been shifted to improve legibility.

SEGÚN LAS CIFRAS: LA HUELLA DE LA AGRICULTURA URBANA EN FILADELFIA HOY

> Jardines individuales	84 espacios / 3 acres	> Jardines escolares	38 espacios / 5 acres
> Jardines comunitarios	193 espacios / 58 acres	> Jardines sociales	29 espacios / 5 acres
> Granjas comunitarias	71 espacios / 51 acres	> Huertos (independientes)	10 espacios / 1 acre
> Granjas de mercado	10 espacios / 2 acres	> Otros / Desconocidos	7 espacios / 2 acres
> Jardines institucionales	12 espacios / 6 acres		

EN TOTAL: ~450 espacios agrícolas urbanos activos conocidos distribuidos en más de 900 parcelas
~130 acres de espacio agrícola en total

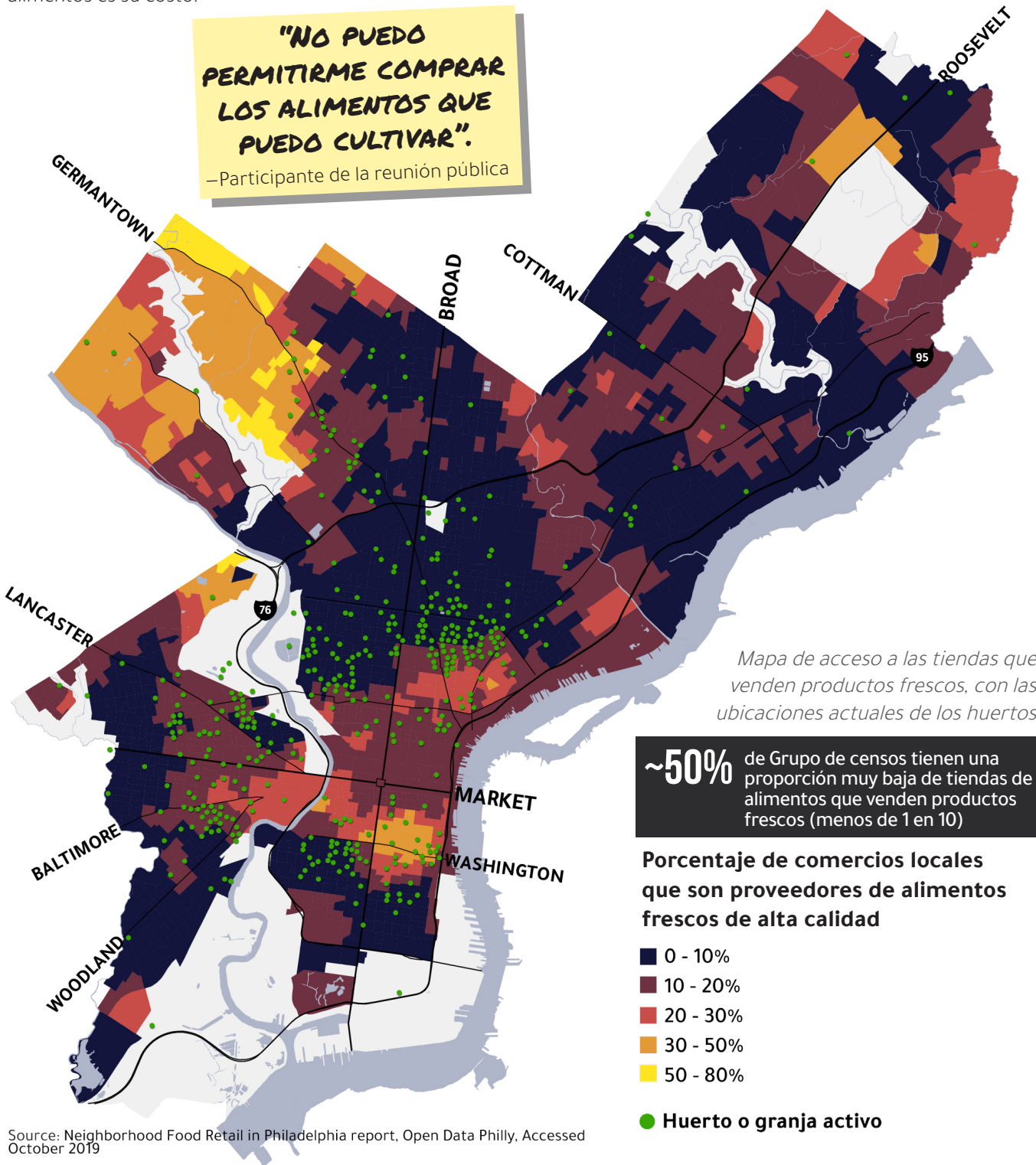
POR QUÉ ES NECESARIO CULTIVAR ALIMENTOS EN FILADELFIA

En muchas partes de la ciudad, cultivar alimentos es una necesidad, ya que las fuentes de alimentos nutritivas y asequibles están limitadas por la desinversión histórica y el racismo estructural y ambiental. De hecho, en Filadelfia, donde casi una cuarta parte de la población (más de 350.000 personas) vive en la pobreza y sobrevive con menos de \$25,000 por año para una familia de cuatro miembros, parte de la ecuación del acceso a los alimentos es su costo.

~70% de los jardines y granjas activos están ubicados en áreas de alta pobreza donde más del 20% e la población vive por debajo del nivel de pobreza

~67% se encuentran en áreas de alta pobreza donde la población de personas de color es superior al 50%

"NO PUEDO PERMITIRME COMPRAR LOS ALIMENTOS QUE PUEDO CULTIVAR".
 -Participante de la reunión pública



Source: Neighborhood Food Retail in Philadelphia report, Open Data Philly, Accessed October 2019

RESUMEN DEL PROCESO DE PLANIFICACIÓN

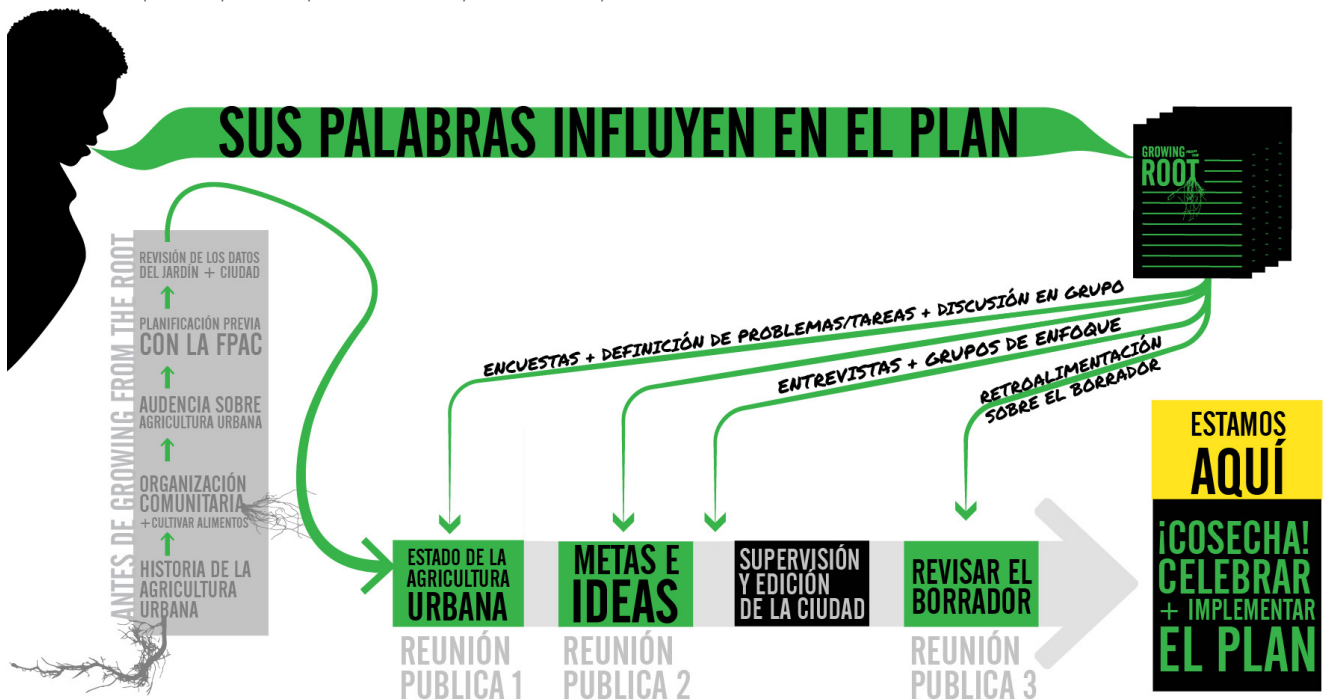
Las experiencias, el conocimiento y las prioridades de los residentes dan forma a *Growing from the Root*. El proceso de planificación involucró múltiples niveles de participación y colaboración comunitaria dentro del gobierno de la ciudad. Parques y Recreación de Filadelfia formó un **Equipo asesor de Proyecto de la Ciudad** con representantes de otras agencias de la Ciudad cuyo trabajo se cruza con la agricultura urbana, incluida la Oficina de Sostenibilidad, la Comisión de Planificación de la Ciudad de Filadelfia, el Departamento de Salud Pública de Filadelfia, el Departamento de Propiedad Pública, el Banco de tierras de Filadelfia, y la Oficina del Director General. Parques y recreación también convocó un **Comité Directivo** para guiar el desarrollo del plan, con igual representación de agencias de la Ciudad, organizaciones asociadas y miembros de la comunidad. A pesar de los requisitos de distanciamiento físico creados por la pandemia de COVID-19, el proceso de planificación involucró a **cientos de productores apasionados y dedicados** y defensores de la comunidad de todo Filadelfia, tanto de forma virtual como en persona.

El plan de participación comunitaria adoptó un enfoque culturalmente competente y basado en la equidad, con el objetivo de:

- Co-crear un plan de agricultura urbana que sea racial y económicamente equitativo, receptivo e ingenioso
- Cerrar las brechas en la participación priorizando la accesibilidad, especialmente para los grupos marginados
- Centrar las experiencias de las comunidades más impactadas
- Involucrar y organizar un cuerpo diverso de personas para desarrollar soluciones juntos
- Fomentar la transparencia y la rendición de cuentas a través del proceso

Como tal, *Growing from the Root* se basa en las voces, la visión y los valores de las personas que tienen el mayor interés en sus resultados: la diversa comunidad de productores y jardineros de Filadelfia. Sus palabras llenan las páginas de este plan, subrayando la importancia de la agricultura urbana en esta ciudad, en la vida de los residentes y comunidades, y en la salud y el bienestar de los barrios y ecosistemas locales.

Pasos de la participación pública en el proceso de planificación



Este gráfico representa la progresión de las actividades de participación pública a lo largo del proceso de planificación. Se utilizó en la participación pública para mostrar a los participantes cómo encajan sus aportes en el proceso de planificación más amplio.

AYÚDANOS A

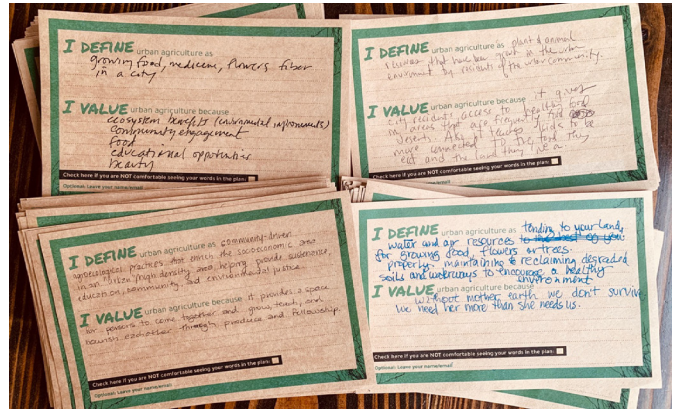
DEFINIR AGRICULTURA URBANA

al describirlo con tus propias palabras en las tarjetas

[1] ¿CÓMO DEFINES AGRICULTURA URBANA?

[2] ¿QUÉ VALORAS SOBRE LA AGRICULTURA URBANA?

181 definiciones de agricultura urbana de fuentes recolectadas durante la primera reunión pública

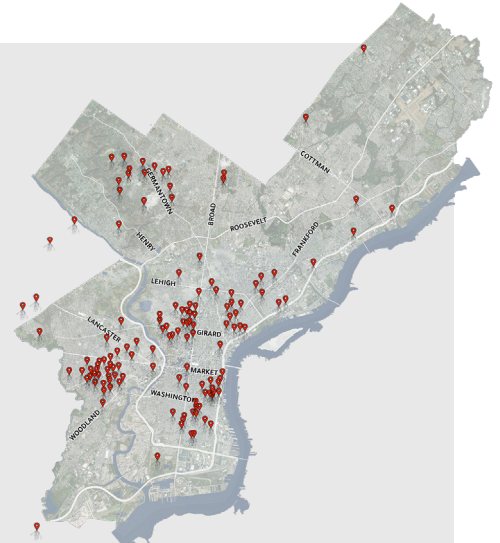


Autor de la foto: Noise Soul Cinema

Casi 300 personas asistieron a la primera reunión pública en la Biblioteca gratuita en diciembre de 2019. Los participantes en la primera reunión pública escribieron cómo definen la agricultura urbana y qué valoran de ella. La foto muestra algunas de las respuestas.

¿QUIÉN AYUDÓ A DAR FORMA A *GROWING FROM THE ROOT?*

- > **Más de 650 residentes diferentes y partes interesadas en la agricultura urbana** que representan 35 de los 45 códigos postales de Filadelfia, además de 30 códigos postales fuera de la ciudad
- > **Personas de todas las edades:** jóvenes, adolescentes, adultos y adultos mayores.
- > **Personas que se identifican como** negras o afroamericanas; Blanco, Hispano; latinx, o español; asiático o isleño del Pacífico; Medio este; indio americano o nativo de Alaska; por grupo religioso; como humano
- > **Personas que hablan 16 idiomas diferentes en casa** además del inglés, incluidos español, chino, vietnamita, francés, italiano, griego, alemán, polaco, eslovaco, tamil, bengalí, persa, tagalo, holandés y gujarati
- > **Las personas que siembran o cultivan en Filadelfia y las que no,** las personas que solían hacerlo y las que provienen de familias de agricultores.
- > **De quienes practican la agricultura urbana** en Filadelfia, el 36% cultiva un huerto en casa, el 19% en su vecindario, el 17% en un huerto comunitario, el 8% en una granja, el 7% con una organización, el 6% en una escuela, el 5% en un parque u otros terrenos públicos, y el 2% en un cementerio (muchas personas mencionan varias ubicaciones)



Mapa de las ubicaciones de los hogares de los participantes en la primera reunión pública



1] LA TIERRA

Objetivo:

Aumentar la seguridad de la tierra para los productores, el acceso a todos los vecindarios y la administración de la tierra.

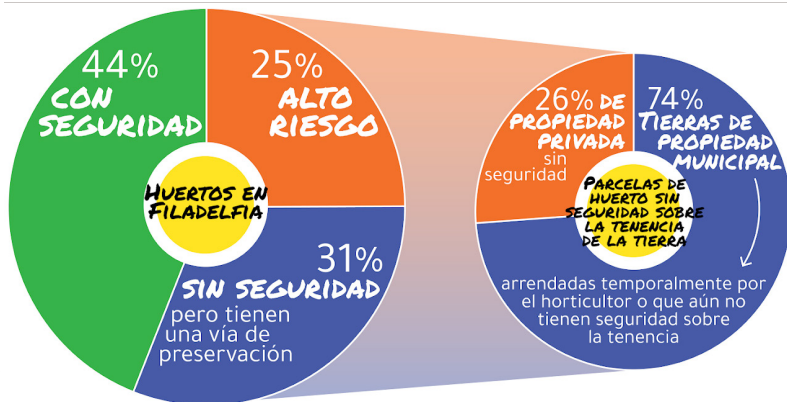
Descripción:

La tierra y el cuidado de la tierra son fundamentales para la producción de alimentos. Dentro del sistema alimentario, la tierra proporciona el espacio físico y el suelo rico en nutrientes necesarios para el cultivo. La tierra proporciona un hábitat natural, alimentos que sostienen a las personas y los animales, sombra que refresca a las comunidades, y un medio para absorber las aguas pluviales. La tierra fomenta las conexiones culturales con los ancestros y sus prácticas, así como las conexiones con las tradiciones culturales. Alberga lugares que unen a las personas y crea oportunidades económicas que brindan los medios de subsistencia.

La agricultura depende del suelo, el agua, el aire y la *tierra*. El acceso a la tierra, por grande o pequeña que sea esa porción de tierra, es esencial para cultivar y cultivar árboles y criar animales. En Filadelfia, las personas y las comunidades practican la agricultura urbana de diversas maneras: en camas elevadas, directamente en el suelo, en contenedores, en edificios y en los techos. Usan la tierra que encuentran en su hogar, en su vecindario, en jardines y granjas comunitarias, en escuelas, en parques, en cementerios, en terrenos que antes estaban baldíos y en terrenos de lugares de culto y organizaciones comunitarias. La tierra es el hilo conductor que sustenta todas las actividades agrícolas. Por lo tanto, los problemas relacionados con la tierra, y en particular con la falta de seguridad de la tierra, se encuentran entre los más apremiantes para los agricultores, jardineros y defensores de la agricultura urbana en Filadelfia.

El capítulo sobre la Tierra de *Growing from the Root* se enfoca en preservar los espacios de cultivo existentes, crear nuevos espacios de cultivo, mejorar la calidad del suelo y promover la justicia racial y económica a través de políticas, procedimientos y procesos mejorados para el acceso a la tierra y la seguridad de la tierra. Pide nuevos programas y recursos para expandir la huella de la agricultura en la ciudad, prácticas más ambientalmente racionales para el cuidado de la tierra y pruebas de suelo, y acciones de restauración en respuesta al robo de tierras y políticas discriminatorias para poner la tierra en manos de negros, morenos, y comunidades indígenas.

Análisis de la propiedad del jardín y la seguridad de la tierra muestra que la Ciudad de Filadelfia posee el 74% de las parcelas de jardín que carecen de seguridad de la tierra.



➤ El 54% de los encuestados conoce un jardín que actualmente está siendo amenazado, y el 46% conoce un jardín que se perdió o fue robado. La mayoría de los huertos perdidos informados se perdieron debido al desarrollo urbano.

– Aporte de la encuesta en la segunda reunión pública, con una muestra de 40 personas.

Definiendo la seguridad en la tenencia de la tierra

- Un jardín tiene seguridad territorial cuando todas sus parcelas son propiedad de los jardineros o de una organización o entidad de confianza que protegerá el jardín con el tiempo.
- Menos de la mitad (44%) de los jardines en la base de datos de Colaboración de datos del jardín de Filadelfia son seguros.
- Un jardín carece de seguridad territorial cuando una o más de sus parcelas son propiedad de una persona natural o jurídica que no pretende conservar el jardín en el tiempo.

Definiendo el acceso a la tierra

- Los jardineros y agricultores tienen acceso a la tierra cuando tienen la capacidad legal de utilizar la tierra para la agricultura, a través de un contrato de arrendamiento, licencia, otro acuerdo o propiedad permanente.

El capítulo sobre la Tierra incluye 25 recomendaciones que buscan resolver problemas de larga data con la propiedad y el acceso a la tierra, mejorar las operaciones de la Ciudad relacionadas con la tierra agrícola, preservar y expandir la huella de la agricultura urbana al aumentar el acceso a la tierra y la seguridad de la tierra, cuidar la tierra utilizada para cultivar alimentos y comunidad administradora y abordar un legado de opresión basada en la tierra experimentada por productores negros, morenos e indígenas.

La siguiente lista presenta las siete recomendaciones más prioritarias para la Tierra, escogidas en función de los comentarios del público que indicaron la necesidad y un fuerte apoyo, así como los recursos disponibles y el impulso para el cambio. Algunas de las recomendaciones prioritarias incluyen estrategias de acción temprana que producirán ganancias rápidas para la comunidad de agricultura urbana inmediatamente después de este proceso de planificación. Otros contienen primeros pasos críticos que deberían desarrollarse a corto plazo, aunque la implementación de la recomendación completa llevará más tiempo.

- Desarrollar estrategias para reducir la cantidad de jardines comunitarios y granjas en terrenos privados que se venden en subasta judicial. (Rec 1.1)
- Buscar mejoras en la forma en que la Corporación de Desarrollo de Vivienda de Filadelfia (PHDC) y el Banco de tierras de Filadelfia educan e informan al público sobre la venta, transferencia y arrendamiento de tierras públicas de manera equitativa para jardines y granjas comunitarias, proyectos agrícolas, espacios abiertos administrados por la comunidad u otros usos de tierras productivas. (Rec 1.3)
- Aumentar el número de parcelas de propiedad de la Ciudad preservadas anualmente. (Rec 1.4)
- Modificar las políticas de adquisición y disposición de la Ciudad para aumentar las oportunidades de preservar jardines y granjas comunitarias en terrenos que antes estaban baldíos. (Rec 1.7)
- Explorar la factibilidad de asignar los fondos necesarios para comprar gravámenes sobre jardines y fincas comunitarias y patios laterales para permitir que el Banco de tierras adquiera la tierra. (Rec 1.8)
- Continuar brindando orientación a los solicitantes individuales que estén interesados en otorgar licencias, arrendar o poseer tierras para aumentar la seguridad de la tierra. (Rec 1.9)
- Aumentar la disponibilidad de fondos para productores y organizaciones sin fines de lucro para adquirir tierras a través de fuentes de financiamiento filantrópicas, estatales y federales. (Rec 1.19)
- Apoyar los fideicomisos de tierras existentes y la creación de nuevos fideicomisos de tierras liderados por la comunidad y cooperativas de tierras para los jardines comunitarios y otros espacios abiertos compartidos. (Rec. 1.22)

Para leer todas recomendaciones sobre la Tierra, vea el reporte completo.



2] PRODUCCIÓN

Objetivo:

Generar apoyo a largo plazo para las iniciativas de agricultura urbana en la infraestructura, las políticas y los programas de la Ciudad.

Descripción:

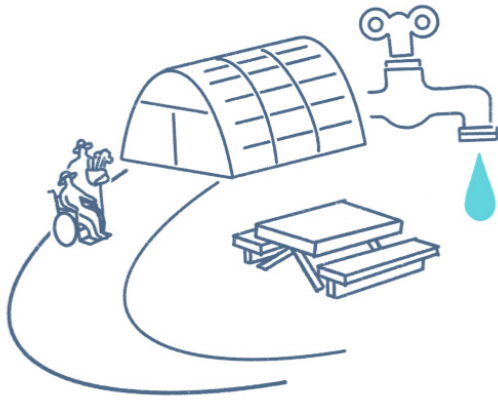
La Producción es el acto de cultivar cosechas, sembrar alimentos y criar animales. La producción agrícola comienza con la semilla y continúa hasta la cosecha, y muchos de estos pasos requieren tierra y suelo. Las prácticas de cultivo de alimentos, conservación de semillas y crianza de animales para la producción de alimentos son pruebas culturales del conocimiento que se transmite y de las tradiciones que se mantienen. Estas prácticas son económicas y prácticas: crean acceso a alimentos nutritivos y libres de químicos y empresas comerciales.

La producción de alimentos, flores, plantas medicinales y fibra (como el cáñamo) requiere recursos agrícolas adecuados. Este capítulo de *Growing from the Root* se centra en el acceso y la disponibilidad de recursos para los productores, los cuidadores de semillas y los administradores de la tierra y los animales. Los recursos necesarios incluyen los diversos insumos necesarios para cultivar alimentos o cuidar animales de granja: infraestructura de agua, herramientas, almacenamiento, materiales orgánicos (por ejemplo, composta, mantillo), semillas y equipo agrícola, así como nueva legislación municipal, enmiendas al código y pautas, que permiten a las personas aumentar las cosechas y criar animales de forma segura en la ciudad.

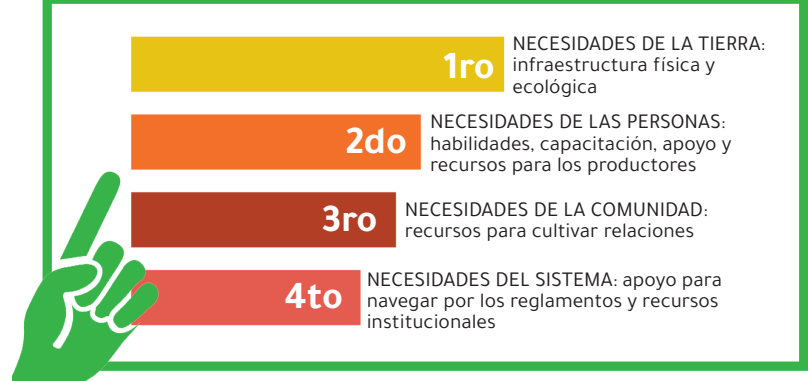
Es importante señalar también la conexión entre la producción de alimentos y la seguridad de la tierra. La inseguridad de la tierra ha sido la mayor barrera que impide a las comunidades realizar inversiones de capital e infraestructura en las operaciones de producción de alimentos. Para reparar la erosión sistémica de los espacios de cultivo en Filadelfia, los productores necesitan apoyo para instalar mejoras que se han impedido debido a la inseguridad de la tierra, como el acceso al agua, la electricidad y los materiales de construcción.

"RECUERDO LA ALEGRÍA DE COMER GUISANTES FRESCOS DE LA PLANTA, COMER FRAMBUESAS FRESCAS Y LLENAR MI CONGELADOR DE PESTO FRESCO PARA QUE DURE TODO EL INVIERNO. A MI NIÑO LE ENCANTABA REGAR EL JARDÍN. LO EXTRAÑO TANTO. . . UN DESARROLLADOR DE NUEVA YORK COMPRÓ EL TERRENO".

- Cita de la primera reunión pública



Las mejoras físicas a los espacios de cultivo permiten a los jardineros y agricultores aumentar su producción y profundizar su conexión con el lugar.



Necesidades de jardines y fincas, priorizadas por los participantes en la segunda reunión pública, con una muestra de 67 personas.

El capítulo sobre la Producción incluye 16 recomendaciones que buscan eliminar las barreras existentes y aumentar el apoyo para realizar inversiones significativas en espacios de producción de alimentos, establecer nuevos programas y recursos públicos para productores y espacios de cultivo, crear una cultura urbana más inclusiva y equitativa en torno a las prácticas de producción de alimentos y aliviar las regulaciones onerosas sobre la producción de alimentos.

La siguiente lista presenta **las ocho recomendaciones más prioritarias para la Producción.**

- > Establecer una Oficina de Agricultura Urbana dentro del Departamento de Parques y Recreación para brindar apoyo centralizado a los productores y coordinarse con las agencias y socios de la Ciudad para implementar el plan y realizar un seguimiento del progreso. (Rec 2.1)
- > Apoyar la plantación y el cuidado de huertos en toda la ciudad, y priorizar los vecindarios con poca o ninguna copa de árboles y aquellos que han experimentado calor extremo y décadas de desinversión. (Rec 2.4)
- > Apoyar y promover prácticas locales de conservación de semillas con alianzas entre la Ciudad y organizaciones locales. (Rec 2.6)
- > Abogar por actualizar el código de la Ciudad y las políticas de disposición del Banco de tierras para permitir estructuras accesorias de agricultura urbana por derecho. (Rec 2.7)
- > Desarrollar recursos (p. ej., guías, herramientas y financiamiento) para apoyar jardines y fincas comunitarias que incorporen técnicas de diseño universal para garantizar que sean inclusivos y accesibles para personas de todas las capacidades. (Rec 2.9)
- > Aumentar el conocimiento de los programas existentes de la ciudad y el estado y explorar nuevos programas para apoyar a los jardineros y agricultores con acceso a recursos gratuitos o de costo reducido para mejoras físicas. (Rec 2.11)
- > Explorar la viabilidad de establecer un centro de agricultura y horticultura con personal en West Fairmount Park como infraestructura esencial para la producción local de alimentos y la administración ambiental. (Rec 2.12)
- > Desarrollar una hoja de ruta a largo plazo para explorar la tenencia segura y adecuada de animales dentro de la ciudad, dando prioridad a los animales que ya están en el código de la ciudad (p. ej., abejas, cabras, caballos y peces/acuaponía). (Rec 2.14)

Para leer todas recomendaciones sobre la Producción, vea el reporte completo.



3] PREPARACIÓN Y DISTRIBUCIÓN

Objetivo:

Invertir en sistemas locales existentes y nuevos necesarios para apoyar un sistema alimentario sostenible, justo y equitativo en Filadelfia.

Descripción:

La Preparación y Distribución tratan sobre cómo se mueven y cambian los alimentos a medida que pasan de la producción al consumo. La preparación y distribución incluye el procesamiento (p. ej., cosecha y lavado de cultivos, sacrificio y despiece de animales), empaque, almacenamiento, transporte, cocción y servicio de alimentos. Según el alimento y el lugar donde se cultivó, cosechó, vendió y distribuyó, el alimento puede viajar largas distancias y ser tocado por muchas manos antes de ser consumido.

El capítulo sobre la Preparación y Distribución de *Growing from the Root* se enfoca en preparar, procesar, distribuir y traer productos cultivados localmente al mercado. Mientras que el capítulo Consumo a continuación se centra en la distribución directa de alimentos al consumidor, este capítulo analiza el procesamiento y la preparación de alimentos para la venta y distribución a mayor escala. Con un esfuerzo coordinado, existe la oportunidad de desarrollar negocios y empleos para preparar y distribuir alimentos cultivados en Filadelfia. Hacerlo también tiene el poder de reducir la huella de carbono relacionada con los alimentos de la ciudad y construir un puente sólido entre los productores locales y regionales que están ansiosos por expandir su producción y encontrar compradores locales para sus cosechas. Esto también presenta una oportunidad para mejorar la calidad de la distribución, el valor nutricional, la diversidad y la relevancia cultural de los alimentos que se consumen localmente. Los alimentos culturalmente relevantes son alimentos que tienen importancia para una cultura o grupo subcultural en particular, como los alimentos Halal o kosher.

Este capítulo analiza las formas de garantizar que los productores agrícolas locales y las empresas relacionadas puedan procesar, preparar y distribuir sus productos de manera efectiva en todo Filadelfia. Además, pretende fomentar un sistema de preparación y distribución que sea equitativo; promueve la justicia ambiental, climática y racial; apoya a los productores locales de BIPOC; y apoya a pequeños empresarios de alimentos y logística.



El acceso asequible al espacio de la cocina comercial certificada puede crear oportunidades para los empresarios de alimentos y la industria artesanal.



Ejemplos de producción de alimentos a pequeña escala.

El capítulo sobre la Preparación y Distribución incluye ocho recomendaciones que buscan brindar una visión amplia y estratégica del sistema de preparación y distribución que se deriva y da servicio a la producción agrícola local.

La siguiente lista presenta **las cuatros recomendaciones más prioritarias para la Preparación y Distribución.**

- > Evaluar y catalogar las formas en que se utilizan las cocinas orientadas a la comunidad existentes y qué tan accesibles son para determinar si se pueden usar para programas comunitarios culinarios asequibles, como talleres de conservación de alimentos, fermentación, seguridad alimentaria y elaboración de medicamentos. (Rec 3.1)
- > Establecer y conectar a jardineros y agricultores con recursos compartidos para aspectos críticos del procesamiento de alimentos, como el pesaje, el lavado y el almacenamiento. (Rec 3.3)
- > Avanzar en los esfuerzos sin fines de lucro y de otro tipo para facilitar y apoyar las asociaciones con jardines y granjas comunitarias y distribuidores locales de alimentos, como bancos de alimentos, despensas de alimentos y armarios de alimentos, así como con pequeños minoristas de alimentos y restaurantes locales. (Rec 3.7)
- > Brindar educación e información mejoradas sobre las regulaciones y los requisitos de la Ciudad para la venta segura de alimentos. (Rec 3.8)

Para leer todas recomendaciones sobre la Preparación y Distribución, vea el reporte completo.

"FILADELFIA NECESITA MÁS ESPACIOS DE COCINA COMUNITARIA DONDE LAS PERSONAS PUEDAN REUNIRSE Y PREPARAR ALIMENTOS CULTIVADOS LOCALMENTE".

—Participante de la reunión pública

"NECESITAMOS MEJORES CONEXIONES ENTRE LOS AGRICULTORES LOCALES Y LOS MERCADOS DE AGRICULTORES EN LA CIUDAD".

—Participante de la reunión pública



4] CONSUMO

Objetivo:

Generar apoyo a largo plazo para comidas nutritivas de origen local y un mayor acceso a alimentos frescos en la infraestructura, las políticas y los programas de la Ciudad.

Descripción:

El Consumo es el acto de recolectar, comer y tener acceso a los alimentos. Si bien las personas forman parte de cada uno de los elementos del sistema alimentario, esto es especialmente cierto en relación con el Consumo, ya que todos necesitamos comer. El consumo no se trata sólo de comer alimentos, sino también de poder acceder a ellos, ya sea en espacios abiertos, en granjas o mercados de agricultores, en abastos, supermercados o despensas de alimentos. El consumo requiere acceso físico y económico a los alimentos, y todas las personas merecen poder elegir los alimentos que consumen.

El capítulo sobre Consumo de *Growing from the Root* explora la relación entre la agricultura urbana y el acceso a alimentos asequibles, nutritivos, libres de químicos y culturalmente relevantes dentro del sistema alimentario de Filadelfia. Se centra en la distribución de alimentos directo al consumidor, mientras que el capítulo sobre Preparación y Distribución se centró en el procesamiento y distribución de alimentos a gran escala. Es oportuno y necesario que la agricultura urbana se convierta en una fuente confiable de alimentos nutritivos para quienes más los necesitan. Este capítulo promueve el consumo de alimentos cultivados localmente y culturalmente relevantes, estándares alimentarios más inclusivos y el reconocimiento de las distintas formas de relacionarse con los alimentos.

A menudo se piensa en la alimentación como una elección: la gente decide qué comprar en supermercados, restaurantes u otros establecimientos. En realidad, el tipo de alimentos que consumen las personas está determinado en gran medida por lo que pueden pagar y por dónde viven. En 2019, casi 270.000 (14,4%) de los habitantes de Filadelfia se consideraban en situación de inseguridad alimentaria.

Aunque los abastos, los programas de alimentos, los jardines y las granjas pueden ser la forma principal en la que comen la mayoría de los habitantes de Filadelfia, los participantes de la reunión pública también mencionaron el forrajeo (el acto de buscar y recolectar alimentos que crecen libremente, sea en parques, bosques o espacios abiertos, aceras y áreas no desarrolladas) como una fuente clave de alimentos y medicinas.

"¡TODOS NECESITAMOS COMER! Y CUANTO MÁS CERCA DE CASA CULTIVAMOS LO QUE COMEMOS, ES MEJOR. TODOS MERECEMOS TENER ACCESO A LA TIERRA EN ALGÚN LUGAR PARA CULTIVAR UNA PARTE DE LO QUE COMEN".

—Participante de la reunión pública

Campaña "Good Food Communities" (Buenas Comunidades Alimentarias)

La [Good Food Communities Campaign](#) es un movimiento nacional que llama a invertir fondos públicos en contratos de suministro de alimentos que promuevan la justicia laboral al proporcionar salarios dignos, condiciones de trabajo justas y equidad racial. La campaña demuestra que las políticas municipales puede tener un impacto positivo en cómo se obtienen los alimentos en nuestras ciudades. Fomenta el establecimiento de contratos institucionales con productores de color a pequeña escala, exigiendo protecciones contra la contaminación relacionada con los alimentos y la agricultura para las comunidades de color y los trabajadores de primera línea, y transparencia al abogar por el acceso público a los datos de la cadena de suministro y la participación de la comunidad en la implementación de políticas.

Definición de "Comida Justa"

Los programas de Fair Food pueden promover iniciativas y estrategias que incluyen, pero no se limitan a, propiedad cooperativa de la tierra o sistemas de apoyo al robo de salarios, que dan prioridad a la adquisición de pequeños y medianos productores de color, que reducen la distancia recorrida por alimentos y reducen las emisiones, que consideran la discriminación racial y racial justicia ambiental y que creen mejores condiciones de vida (p. ej., vivienda laboral, atención médica asequible y servicios humanos) para los trabajadores agrícolas y sus familias.

El capítulo sobre el Consumo incluye 12 recomendaciones que buscan facilitar que las familias obtengan alimentos frescos cultivados localmente y construir una cultura más equitativa de consumo de alimentos en Filadelfia a través de la colaboración con escuelas, organizaciones comunitarias, empresas, servicios municipales y espacios públicos. Las recomendaciones se centran en revisar los estándares de nutrición y las prácticas de adquisición existentes para que reflejen mejor los valores de la comunidad, crear nuevas respuestas a la inaccesibilidad sistémica de los alimentos y mejorar la comprensión pública y las prácticas públicas relacionadas con el forrajeo de alimentos, de modo que sea seguro y equitativo para tanto la gente como la tierra.

La siguiente lista presenta las siete recomendaciones más prioritarias para el Consumo.

- > Trabajar para desarrollar un programa de Compras de Alimentos Buenos y Alimentos Justos para todos los programas de comidas de la Ciudad que incluya protecciones y garantías para los trabajadores a nivel municipal. (Rec 4.1)
- > Fortalecer las políticas que guían la composición de las comidas financiadas con fondos públicos proporcionadas por la Ciudad para ampliar el enfoque e incluir servir alimentos que nutran a las comunidades más allá de adherirse a las Pautas dietéticas federales para los estadounidenses. (Rec 4.2)
- > Trabajar con la División de Servicios de Alimentos del Distrito Escolar de Filadelfia para expandir las ofertas de comidas para acomodar más restricciones relacionadas con la dieta y las alergias (p. ej., enfermedad celíaca, intolerancia a la lactosa, nueces, huevos, soya) y considerar la relevancia cultural (p. ej., halal, kosher) de alimentos además del valor nutricional. (Rec 4.3)
- > Investigar la adopción de políticas y el establecimiento de asociaciones en todo el gobierno de la Ciudad y el Distrito Escolar que resulten en la compra y provisión de más alimentos cultivados y preparados localmente. (Rec 4.4)
- > Crear un programa de comidas de la Granja al Público que aumente el acceso a productos agrícolas cultivados localmente en las comidas públicas. (Rec 4.5)
- > Apoyar las operaciones seguras y justas de los mercados de agricultores y los puestos de comida en toda la ciudad, y priorizar la ampliación del acceso a los alimentos y la seguridad alimentaria en áreas con acceso nulo o bajo a las tiendas de comestibles y acceso limitado a frutas y verduras frescas, de alta calidad y ricas en nutrientes. (Rec 4.8)
- > Desarrollar oportunidades para nuevos bosques alimentarios administrados por la ciudad y dirigidos por la comunidad en terrenos públicos, en los bordes de los bosques propiedad de la ciudad y en los patios de las escuelas para aumentar el acceso a los alimentos silvestres, los árboles y el hábitat de la vida silvestre en la ciudad. (Rec 4.12)

Para leer todas recomendaciones sobre el Consumo, vea el reporte completo.



5] DESECHOS ALIMENTARIOS

Objetivo:

Ser responsable de los compromisos de cero desechos existentes y crear otros nuevos.

Descripción:

La gestión de Desechos Alimentarios presenta oportunidades para reducir, reciclar y reutilizar los subproductos de la producción, la preparación, la distribución y el consumo de alimentos. La reducción de los desechos alimentarios puede tomar la forma de compostaje de restos de comida y otros materiales orgánicos y devolver sus nutrientes al suelo. La reducción puede tomar la forma de recuperar y redirigir alimentos caducados o en exceso de tiendas de comestibles, restaurantes y hogares a personas necesitadas. Este elemento apoya la sostenibilidad del sistema alimentario y un medio ambiente más saludable.

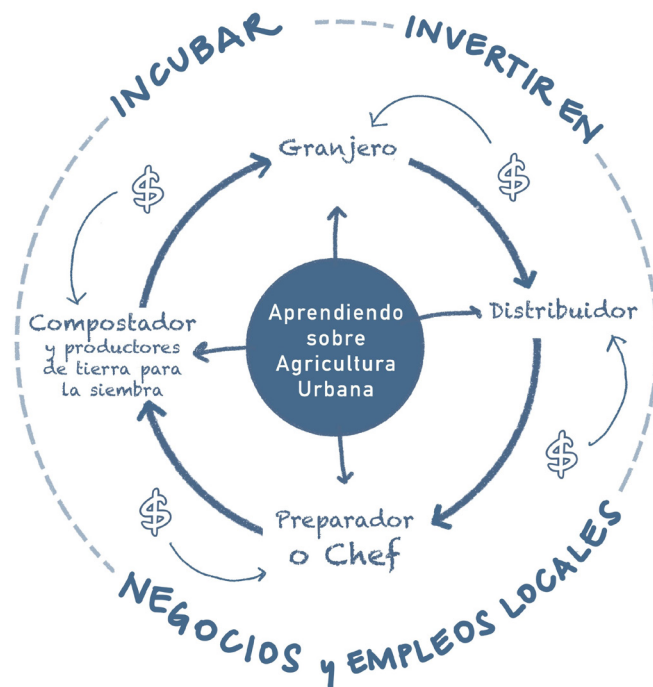
El capítulo sobre los Desechos Alimentarios de *Growing from the Root* se enfoca en prevenir y reducir los desechos alimentarios dentro del sistema alimentario de la ciudad. Para lograr el objetivo del *Plan de Acción de Basura Cero* de Filadelfia de eliminar por completo los rellenos sanitarios para 2035, es fundamental reducir la cantidad de desperdicios de alimentos orgánicos generados en la ciudad, con el potencial de disminuir el flujo de desperdicios municipales hasta en un 37%. La reducción de desechos a esta escala requerirá iniciativas en toda la ciudad, así como esfuerzos a pequeña escala de empresas, vecindarios y hogares individuales para desviar materiales orgánicos (p. ej., restos de comida, desechos de jardín y estiércol) lejos de los vertederos y convertirlos en abono u otros productos útiles.

El papel del gobierno local en la gestión de desechos y la exploración de políticas internas puede ayudar a desviar los desechos de alimentos de los vertederos hacia usos públicos productivos y ahorrar dinero. Además, educar al público sobre su papel en este proceso puede cambiar los hábitos públicos y ayudar a reducir la mayor fuente individual de desechos alimentarios: los hogares residenciales.

¿QUÉ ES LA COMPOSTA?

La composta es material orgánico en descomposición, como desechos de alimentos y materia vegetal. Se puede usar para agregar nutrientes al suelo, que luego se puede usar para fertilizar las plantas. La composta también se puede usar para otros fines, como teñir ropa.

La reducción y la gestión de desechos alimentarios puede dar lugar en beneficios ambientales directos y económicos para agricultores, distribuidores, empresas y organizaciones.



El capítulo sobre los Desechos Alimentarios incluye 12 recomendaciones que se centran en reducir los desechos alimentarios de diferentes fuentes y desviarlos del flujo de desechos municipales. Alientan a la ciudad a mantener los compromisos existentes de Basura Cero, proponen ampliar la gama de políticas y programas para la reducción sostenible de desperdicios y prácticas de recuperación en diferentes escalas, fomentan el desarrollo económico en la agricultura y sectores relacionados, y reducen la cantidad de alimentos desperdiciados en Filadelfia.

La siguiente lista presenta las siete recomendaciones más prioritarias para los Desechos Alimentarios.

- > Atraer recursos adicionales para expandir las operaciones en el Centro de Reciclaje Orgánico de Fairmount Park de Parques y Recreación para apoyar los huertos familiares, los huertos comunitarios y las granjas, así como otros proyectos agrícolas dentro de la ciudad. (Rec 5.2)
- > Encuentre oportunidades para trabajar con el Distrito Escolar de Filadelfia y otros proveedores de comidas de la ciudad (p. ej., prisiones) para integrar medidas de recuperación y reducción de los desechos alimentarios. (Rec 5.4)
- > Lanzar una campaña educativa sobre cómo y qué compostar, dirigida a una variedad de audiencias, incluidos residentes, empresas e instituciones. (Rec 5.7)
- > Ampliar las oportunidades para el compostaje a escala comunitaria. (Rec 5.8)
- > Invertir en la economía local para brindar soluciones sostenibles de gestión de desechos en Filadelfia, mientras se invierte y se crean empresas y empleos locales. (Rec 5.9)
- > Incentivar a las principales instituciones y empresas (p. ej., la ciudad, los hospitales, las universidades, los empleadores importantes y las empresas de alimentos) a cumplir con las políticas/mandatos de desvío de desperdicios de alimentos existentes y adoptar el reciclaje completo de desperdicios orgánicos. (Rec 5.10)
- > Crear un centro de recursos de desechos alimentarios con información para instituciones y empresas. (5.11)

Para leer todas recomendaciones sobre los Desechos Alimentarios, vea el reporte completo.



6] LAS PERSONAS

Objetivo:

Reconocer el papel que puede desempeñar la agricultura urbana en la vida y los medios de subsistencia de las personas y las comunidades.

Descripción:

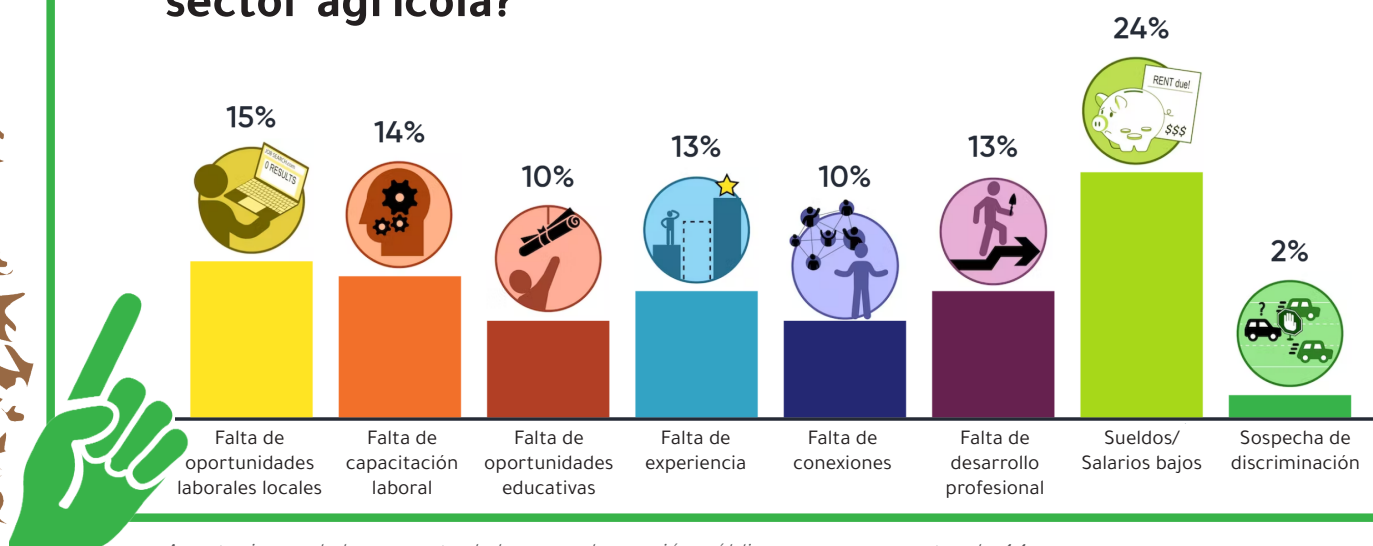
Las Personas y el trabajo son la energía que mueve cada parte del sistema alimentario de Filadelfia. La gente cultiva y cosecha cultivos. Las personas procesan, preparan y sirven los alimentos que se comen. Las personas distribuyen y entregan alimentos y suministros. Las personas redactan, implementan y hacen cumplir las políticas y los programas que dan forma al sistema alimentario. Todas las personas consumen alimentos y generan desechos alimentarios.

El capítulo sobre las Personas de *Growing from the Root* se centra en las muchas formas en que las personas se involucran y practican la agricultura urbana como parte del sistema alimentario de Filadelfia. Si la tierra es la raíz del sistema agrícola local, entonces las personas son el tallo del que crecen todos los demás ramos. En toda la ciudad, la gente cultiva plantas para la alimentación, la belleza, el comercio y la medicina; crían animales como abejas, cabras y peces; y lo hacen para educarse y alimentarse a sí mismos y a sus comunidades, reparar el medio ambiente o ganarse la vida. Las personas tienen las habilidades, tradiciones, ideas y ambiciones que han definido la agricultura urbana en el pasado y el presente, y que pueden definirla en los años venideros. Este capítulo se enfoca en los recursos y el apoyo que las personas que participan en la agricultura urbana necesitan para continuar y hacer crecer la agricultura urbana en Filadelfia.

"ENCONTRÉ UN TRABAJO MARAVILLOSO TRABAJANDO EN UNA GRANJA MARAVILLOSA EN LA CIUDAD. ESTA GRANJA HACE LO MEJOR QUE PUEDE EN TÉRMINOS DE PAGO Y OFRECE SEGURO MÉDICO, DÍAS DE ENFERMEDAD Y VACACIONES, ETC., PERO AUN ASÍ TUVE QUE RENDIR DESPUÉS DE UN AÑO PORQUE EL SALARIO NO ES SOSTENIBLE PARA MI FAMILIA... FUE DEVASTADOR PARA MÍ PERSONALMENTE PORQUE QUIERO SEGUIR CULTIVANDO".

—Participante de la reunión pública

¿Con qué barreras se ha encontrado en la búsqueda de un empleo o tratando de hacer carrera en el sector agrícola?



Aportaciones de la encuesta de la segunda reunión pública, con una muestra de 44 personas.

El capítulo sobre las Personas incluye 14 recomendaciones

que buscan apoyar a las personas en todo el sistema alimentario. Se enfocan en garantizar que los jardines sean espacios inclusivos, consolidando los roles de los jardines como lugares para vecindarios y comunidades más fuertes, ampliando las oportunidades educativas para jóvenes y adultos y aumentando las oportunidades para que las personas hagan una carrera en el campo agrícola. Debido a que las personas son la fuerza impulsora que mantiene en movimiento nuestro sistema alimentario colectivo, es importante satisfacer las necesidades descritas en este capítulo para mantener esta fuerza en todos los demás capítulos. Es difícil agrupar las necesidades de las personas en un sólo capítulo, por lo que inevitablemente las oportunidades y necesidades enumeradas aquí se superponen con todos los demás capítulos.

La siguiente lista presenta las seis recomendaciones más prioritarias para las Personas.

- > Alentar y apoyar la inclusión en los espacios de cultivo de la agricultura urbana celebrando la diversidad de raza, cultura, edad, capacidad, idioma, género y diferencias económicas. (Rec 6.2)
- > Crear oportunidades para que los jardines y granjas comunitarios sirvan como puntos de acceso para una amplia gama de servicios públicos. (Rec 6.5)
- > Asociarse con el Distrito Escolar de Filadelfia para evaluar los jardines existentes en las propiedades escolares, invertir en jardines nuevos y mejorados e infraestructura verde, y aumentar la programación y administración de jardines a través de asociaciones comunitarias. (Rec 6.7)
- > Asociarse con el Distrito Escolar de Filadelfia para invertir en programas agrícolas fuera del horario escolar (OST) existentes y nuevos y crear un plan de estudios agrícola centrado en la justicia. (Rec 6.9)
- > Crear oportunidades para que las personas desarrollen habilidades y encuentren empleo en la agricultura. (Rec 6.13)
- > Ayudar a los empresarios a establecer y hacer crecer negocios agrícolas. (Rec 6.14)

"¡NECESITAMOS UNA EDUCACIÓN QUE COMBINE LA CIENCIA HISTÓRICA Y ANCESTRAL DEL CRECIMIENTO Y EL FORRAJE PARA INCULCAR ESPECIALMENTE A LAS PERSONAS Y JÓVENES NEGROS, NATIVOS Y MORENOS! INCLUYA EDUCACIÓN POLÍTICA, DESARROLLO DE HABILIDADES Y FOMENTE EL HONOR Y LA REVERENCIA POR LA TIERRA Y LOS ANTEPASADOS".

—Participante de la reunión pública

Para leer todas recomendaciones sobre las Personas, vea el reporte completo.



¿QUÉ SIGUE?

Para que este plan eche raíces, requerirá un compromiso y un esfuerzo sostenidos de todo el gobierno de la Ciudad, incluyendo al Ayuntamiento y agencias y departamentos de la Ciudad, organizaciones comunitarias y sin fines de lucro, instituciones importantes, socios filantrópicos y productores individuales.

Como agencia convocante de este plan, el Departamento de Parques y Recreación actuará en calidad de coordinador, trabajando con funcionarios electos y otros departamentos y agencias para abogar por una acción proactiva, alentar políticas y programas de apoyo mutuo y reunir recursos para diferentes recomendaciones dentro del gobierno de la Ciudad.

Al igual que el movimiento de agricultura urbana de Filadelfia, gran parte de este trabajo vendrá desde cero, dirigido por organizaciones locales y comunidades profundamente comprometidas con el cultivo de alimentos y otras especies, la crianza de animales y el trabajo por un sistema alimentario local más justo y sostenible.

Las recomendaciones de *Growing from the Root* proporcionan una hoja de ruta para el cambio, y existen recursos para continuar con los programas actuales y emprender nuevas iniciativas que construyan hacia un sistema alimentario local más justo, pero sólo la acción rápida y la responsabilidad en la implementación del plan comenzarán a generar confianza pública. Igualmente importante será la participación continua, la defensa y el liderazgo de la comunidad de agricultura urbana de Filadelfia (es decir, residentes, jardineros y agricultores, organizaciones de base y sin fines de lucro, etc.) para garantizar el progreso continuo hacia la realización de la visión del plan y la implementación de sus recomendaciones.

En los años venideros, Parques y Recreación y las agencias asociadas en todo el gobierno de la ciudad deberán continuar involucrando a la comunidad dedicada y apasionada de agricultura urbana de Filadelfia, manteniendo un diálogo y buscando comentarios sobre el progreso del plan. De hecho, será fundamental evaluar el progreso, tanto en la implementación del plan como en los resultados de las políticas y programas que se derivan de este plan. El personal y el liderazgo de la agencia de la Ciudad, junto con los aportes de la comunidad, deberán determinar un marco y métricas contra las cuales medir el éxito y las deficiencias, y estos datos deberán traducirse en un informe anual accesible al público y fácilmente digerible sobre inversiones, impactos y resultados en cada segmento del sistema alimentario de Filadelfia: Tierra, Producción, Preparación y Distribución, Consumo, Reducción del desperdicio de alimentos y Personas.

Juntos sabremos que estamos avanzando hacia la puesta en marcha de un sistema alimentario local más justo a medida que veamos evidencia de que nuestra visión compartida se está arraigando:

- > Todas las **Personas** tengan acceso a alimentos nutritivos, seguros y cultivados localmente que deseen comer, cuando lo deseen o lo necesiten.
- > Todas las comunidades tengan acceso a la **Tierra** en la que sembrar y cultivar alimentos, seguridad de la tierra para que puedan permanecer en ella, invertir en sus espacios de cultivo y tener un compromiso compartido de cuidar la tierra en agradecimiento por todo lo que proporciona.
- > La Ciudad y todas las comunidades reconozcan las prácticas de **Producción** (de conservación de semillas, cultivo de alimentos u otros cultivos y crianza de animales) como funciones necesarias dentro de la ciudad. Estos actos reciben espacio para prosperar y están respaldados por regulaciones y políticas locales por los muchos beneficios económicos, ambientales, de salud y comunitarios que ofrecen.
- > La Ciudad y las comunidades apoyen la **Preparación y Distribución** local de alimentos, incubando una economía de agricultura urbana que impulse el crecimiento empresarial y laboral basado en la comunidad, la capacitación laboral y salarios dignos para los trabajadores en la industria agrícola, el servicio de alimentos y los sectores sin fines de lucro, y nuevos recursos públicos para el procesamiento y transporte de productos agrícolas dentro de la ciudad y la región.
- > Todos los vecindarios ofrezcan a los residentes agencia respecto a los alimentos que elijan **Consumir**, ya sea que cultiven sus propios alimentos, busquen plantas y hongos comestibles en el entorno de la ciudad o compren alimentos de granjas cercanas, mercados de agricultores y tiendas.
- > Todos los residentes puedan profundizar su conexión con la Tierra, con su comida y entre ellos con oportunidades para **Reducir los dDesechos Alimentarios** al prevenir o reutilizar el desecho alimentario y al participar en un sistema alimentario que sea más eficiente y sostenible.
- > Todas las **Personas** puedan participar en el sistema alimentario, con oportunidades para aprender, practicar y enseñar habilidades agrícolas en sus propias comunidades, ganarse la vida en la agricultura o campos relacionados, preservar y honrar sus culturas, y sanar y construir una comunidad al reconectarse con la tierra y practicar la autodeterminación.



Los espacios agrícolas urbanos de Filadelfia ofrecen una amplia gama de beneficios.



PARA OBTENER MÁS INFORMACIÓN O PARA VER EL PLAN COMPLETO, POR FAVOR VISITE:
www.phila.gov/programs/farmphilly

Growing from the Root Growing es un proyecto de:
Ciudad de Filadelfia | Parques y Recreación de Filadelfia

Este proyecto fue posible gracias al financiamiento de:
Fundación William Penn, The Funders Network, Merck Family Fund, y Marc y Laura McKenna
El Fondo de la Ciudad de Filadelfia actuó como administrador fiscal.

El equipo estuvo conformado por:
Parques y Recreación de Filadelfia, Soil Generation y Interface Studio
con el apoyo continuo de un Comité Directivo diverso, compuesto por representantes de
la comunidad de agricultura urbana de Filadelfia, organizaciones sin fines de lucro, y el gobierno de la ciudad

En nombre del Departamento de Parques y Recreación de la Ciudad de Filadelfia y el equipo de planificación, gracias a todas las personas que asistieron a las reuniones y participaron en reuniones virtuales, a todos los que participaron en una entrevista o grupo de enfoque, que apoyaron el proceso de planificación facilitando pequeños debates en grupo y tomando notas, quienes realizaron una encuesta, leyeron y revisaron este plan, y confiaron al proceso de planificación sus ideas y deseos para el futuro de los alimentos, la tierra y la agricultura en Filadelfia.

RECONOCIMIENTO DE LA TIERRA

El siguiente es el reconocimiento de tierras estándar de la nación tribal Nanticoke Leni-Lenape para aquellos que buscan honrar al pueblo Leni-Lenape y su territorio.

La tierra en la que hacemos crecer, cultivamos y recolectamos es parte del territorio tradicional de los Leni-Lenape, llamado Lenapehoking. El pueblo Lenape vivió en armonía unos con otros en este territorio durante miles de años. Durante la era colonial y el período federal temprano, muchos fueron trasladados al oeste y al norte, pero algunos también permanecen entre las tres comunidades históricas que continúan en esta región, la Nación Tribal Nanticoke Leni-Lenape, la Nación Tribal Ramapough-Lenape y la Nación Tribal Powhatan-Renape.

Reconocemos a los Leni-Lenape como el pueblo originario de esta tierra y su continua relación con su territorio. En nuestro reconocimiento de esta presencia continua del pueblo Lenape en su tierra natal, afirmamos la aspiración del gran Cacique Lenape Tamanend de que haya armonía entre los pueblos indígenas de esta tierra y los descendientes de los inmigrantes a esta tierra, siempre que los ríos y los arroyos fluyan y el sol, la luna y las estrellas brillen. Wanishi.