

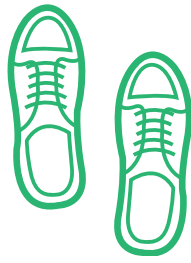
ألعاب وسائل النقل

7 أنشطة للأطفال حول وسائل النقل



SAFE ROUTES PHILLY

STEP UP | RIDE ALONG



عبور المشاة

الأهداف

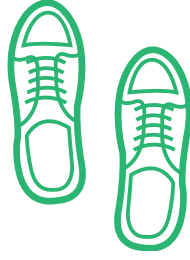
يتدرب الطلاب على مفاهيم العبور - النظر يسارًا، ثم يمينًا، ثم يسارًا مرة أخرى.

كيفية إجراء النشاط

1. ارسم معبرًا بسيطًا للمشاة بشريط لاصق أو طباشير. اطلب من طالبين الوقوف أمام ممر المشاة وخلفه على بعد حوالي 15 قدمًا للخلف.
2. اطلب من طالب آخر وضع بالون بين ركبتيه، والتواصل بالعين و/أو التلويح للطالبين اللذين يقفان أمام/خلف ممر المشاة ("النظر يسارًا ثم يمينًا ثم يسارًا مرة أخرى")، ثم السير عبر معبر المشاة دون أن يسقط منه البالون. 3. إذا أسقط الطفل البالون، فعليه أن يبدأ من جديد.

الأدوات المستخدمة

- شريط أو طباشير لرسم معبر المشاة
- بالونات منفوخة
- فصل دراسي، أو صالة ألعاب رياضية، أو طريق أسفلتي



التمثيلية التحذيرية لتعلم تدابير السلامة المتعلقة بالحافلات

الأهداف

يتعلم الطلاب آداب ركوب الحافلات والسلامة.

كيفية إجراء النشاط

1. قم بوضع الكراسي كصفوف لمقاعد الحافلة مع وجود ممر بينها بالإضافة إلى وضع مقعد السائق في المقدمة. قدّم نظرة عامة سريعة على قواعد السلامة في الحافلات أو قم بعرض مقطع فيديو حول السلامة في الحافلات للأطفال الأصغر سنًا.
2. اجلس في مقعد السائق بصفتك "سائق الحافلة". يجد جميع الطلاب مقعدًا في الحافلة ويجلسون على مقاعدهم. "يقود" المعلم الحافلة و"يتوقف" عند محطة الحافلات.
3. عندما تتوقف الحافلة، يقوم المعلم بتسمية طالب وعليه أن يشق طريقه بأمان عبر ممر الحافلة ليصل إلى المقدمة، حيث يمثل السلوك الجيد لركوب الحافلة.

4. يخبر المعلم الطالب بسلوك ركوب الحافلة ليقوم بتمثيله أمام الفصل (يسمع الطالب وحده التعليمات). يستدير الطالب وينظر إلى الفصل ويمثل السلوك للمجموعة. يمكن أن تشمل السلوكيات:

أ. الابتعاد عن طريق الحافلة عند وصولها

ب. التلويح باليد من النافذة

ج. انتظار سائق الحافلة ليروح قبل عبوره أمامه

د. نقل المتعلقات خارج الممر

هـ. تشتيت انتباه سائق الحافلة

و. البقاء جالسًا في مقعده حتى تتوقف الحافلة

ز. التحدث بهدوء إلى الأصدقاء

ح. قول "شكرًا لك!" للسائق عند الخروج من الحافلة

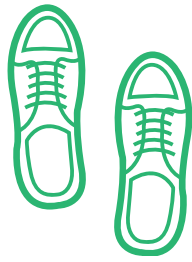
ط. ارتداء حزام الأمان، إن وُجد

5. سيرفع باقي أفراد مجموعة الفصل إبهامهم لأعلى أو لأسفل اعتمادًا على إذا كان سلوكًا آمنًا أو غير آمن.

أ. إضافة اختيارية: للطلاب الأصغر سنًا، تنشُد مجموعة الفصل أغنية "The Wheels on the Bus" (عجلات الحافلة) عندما "تسير" الحافلة

الأدوات المستخدمة

- كراسي
- قائمة المعلم السريعة بالسلوكيات الآمنة وغير الآمنة لركوب الحافلات



المتجول الآمن

الأهداف

سيقوم الطلاب بتطبيق مفاهيم سلامة المشاة.
سيمارس الطلاب مهارات الاستماع/اتباع التوجيهات.

كيفية إجراء النشاط

1. قسّم المساحة إلى قسمين - الشارع والرصيف - بشريط لاصق أو طباشير. ارسم أو ضع "سيارات" في "الشارع".

2. يعطي المتجول الآمن (القائد) التوجيهات بقوله، "المتجول الآمن يقول..."، الأمثلة لتوجيهات "المتجول الآمن يقول" قد تتضمن:

أ. امشِ ببطء

ب. اتجه إلى اليمين/اليسار

ج. امشِ بالقرب من صديق

د. توقف وانظر إلى "سيارة"

هـ. امشِ على الرصيف

3. ينبغي للقائد أن يقول، "المتجول الآمن يقول..." عندما يطلب من الطلاب القيام بسلوكيات غير آمنة. قد تشمل هذه:

أ. امشِ بالقرب من السيارات

ب. امشِ أمام السيارات

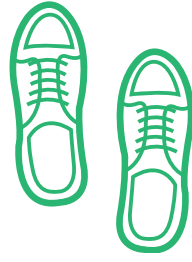
ج. اركض عبر الشارع

4. يجب على الطلاب اتباع التوجيه عندما يقول القائد، "المتجول الآمن يقول..." فقط

الصفوف من رياض الأطفال إلى الرابع

الأدوات المستخدمة

- شريط أو طباشير لرسم معبر المشاة
- بالونات منفوخة
- فصل دراسي، أو صالة ألعاب رياضية، أو طريق أسفلي



معبر هوت لافا

الأهداف

يتدرب الطلاب على مفاهيم العبور - النظر يسارًا، ثم يمينًا، ثم يسارًا.

كيفية إجراء النشاط

1. استخدم الطباشير لرسم الخطوط الخارجية لممر مشاة مخططين (وتسمى أيضًا ممرات المشاة القارية (انظر أدناه) أو الصقها.



2. الهدف هو أن يقوم الطلاب بعبور ممر المشاة بلمس خطوط الممر فقط.

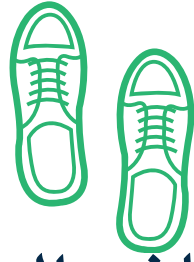
3. اعرض طرقًا مختلفة للطلاب "لعبور" الشارع - القفز على قدم واحدة، وزحف الدببة، والقفز، والمشي السريع، وما إلى ذلك - في أثناء لمس خطوط الممر فقط.

4. إذا رغبت في ذلك، يمكن للطلاب ممارسة النظر يسارًا ثم يمينًا ثم يسارًا مرة أخرى قبل العبور.

الأدوات المستخدمة

شريط لاصق أو طباشير

طريق أسفلتي، أو صالة ألعاب رياضية، أو مساحة مفتوحة



إيقاف السرعة

الأهداف

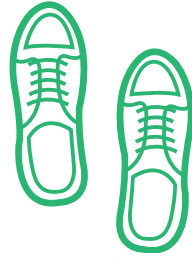
يفهم الطلاب أنه كلما زادت سرعة الأشياء (السيارات)، استغرق توقفها وقتاً أطول.

كيفية إجراء النشاط

1. يصطف الطلاب في جانب واحد من الغرفة.
2. يقوم المعلم بتوجيه الطلاب للمشي ثم التوقف.
3. يطلب المعلم من الطلاب الركض ثم التوقف (سيكون من الصعب قليلاً التوقف).
4. يخبر المعلم الطلاب بالركض بأسرع ما يمكن (سيكون من الصعب للغاية التوقف!).
5. في نهاية اللعبة، يجب أن يدرك الطلاب مدى صعوبة التوقف عندما يتحركون بسرعة!

الأدوات المستخدمة

- طباشير أو شريط لاصق
- رواق، أو صالة ألعاب رياضية، أو طريق أسفلتي



المشي بالنسبة المئوية

الأهداف

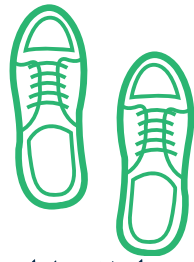
سيمارس الطلاب مهارات الاستماع واتباع التوجيهات.
سيستخدم الطلاب المهارات البصرية لفهم النسب المئوية.

كيفية إجراء النشاط

1. جهّز المنطقة. ارسم خطي بداية ونهاية بعلامات تحديد للإشارة إلى زيادات في المسافة قدرها 10% (10%، 20%، 30%، وما إلى ذلك).
2. ابدأ بالمشي المنتظم لأعلى ولأسفل ("لنمش بانتظام بنسبة 100% في كل اتجاه").
3. قم بتوضيح النسب المئوية للمشي الذي يجب أن يكون "بخطوات معتدلة"، أو بخطوات تشبه الركض أو القفز

الأدوات المستخدمة

- طباشير أو شريط لاصق
- رواق، أو صالة ألعاب رياضية، أو طريق أسفلتي



عداد المشاة التنازلي

الأهداف

يدرك الطلاب مقدار الوقت الذي يستغرقه العبور. يتعلم الطلاب كيفية متابعة إشارات عبور المشاة.

كيفية إجراء النشاط

1. الصق أو ارسم أو ضع أقمعًا في خطين متوازيين بعرض 15 قدمًا تقريبًا. يمكن تحديد المسافة بين السطور من خلال مقدار مساحة المكان - يمكن أن تكون المسافة بينها 20 قدمًا أو 50 قدمًا.
2. قسّم الطلاب إلى مجموعات مكونة من 10 طلاب. تلعب مجموعة واحدة فقط اللعبة في كل مرة.
3. أخبر الطلاب أنك لا تريد أن تعلق في ممر عبور المشاة عندما تتحول إشارة الشارع إلى إشارة ثابتة "DON'T WALK" (توقف).
4. أخبر الطلاب أنه عند رفع علامة WALK (امش)، تركض المجموعة الأولى إلى الخط الآخر وتعود عدة مرات قدر الإمكان. ستمنحهم 15 ثانية مع العد التنازلي قبل أن ترفع علامة "DON'T WALK" (توقف). لا يريد الطلاب أن يصبحوا عالقين في المنتصف عند رفع علامة "DON'T WALK" (توقف). لذا، إذا كانوا يعتقدون أنهم لا يستطيعون الوصول إلى الجانب الآخر قبل انتهاء العد التنازلي، فعليهم البقاء خلف أحد الخطوط.
5. اطلب من الطلاب أن يحسبوا عدد المرات التي يمكنهم فيها الذهاب والإياب.
6. كرر العملية مع المجموعات الأخرى.

الأدوات المستخدمة

- شريط أو طباشير لرسم معبر المشاة
- بالونات منفوخة
- فصل دراسي، أو صالة ألعاب رياضية، أو طريق أسفلتي