

## Co powinieneś mieć pod ręką? Bądź gotów do ewakuacji!

Jeżeli władze powiadomią Was o ewakuacji, będziecie musieli opuścić mieszkanie.

### Jak się zachować i co zrobić:

- Zachowaj spokój. Rób dokładnie to, co nakażą władze.
- Jeżeli jest dość czasu, zabezpiecz dom. Zamknij i zarygluj okna i drzwi. Przed wyjściem wyłącz z gniazdek urządzenia. Władze powiedzą czy zajdzie konieczność odłączenia wszystkich mediów.
- Powiadom przyjaciół i krewnych dokąd się udajesz.
- Załóż solidne obuwie i wygodne ubranie przeciwdeszczowe, takie jak długie spodnie i koszule z długim rękawem.
- Weź do ręki swoją „torbę ewakuacyjną”.
- NIE KORZYSTAJ z windy podczas pożaru lub innego zagrożenia.
- Miej radio nastawione na stację KYW 1060 AM, aby móc słuchać informacji odnośnie najbardziej aktualnych dróg ewakuacji oraz innych informacji.
- Udaj się możliwie jak najszybciej do najbliższego schronu lub bezpiecznego miejsca.

To, czy władze zalecą zejście do schronu domowego albo ewakuację będzie zależę od rozwoju sytuacji w obszarze Twojego zamieszkania. Jeżeli nie dojdą do Ciebie specjalne polecenia o ewakuacji, powinieneś udać się do schronu domowego.



## Weź „TORBĘ EWAKUACYJNĄ” Twojej rodziny.



Przygotuj „torbę ewakuacyjną” dla Twoich domowników z ich rzeczami, jeżeli władze zarządzą ewakuację. Twoja „torba ewakuacyjna” powinien być to łatwy do niesienia

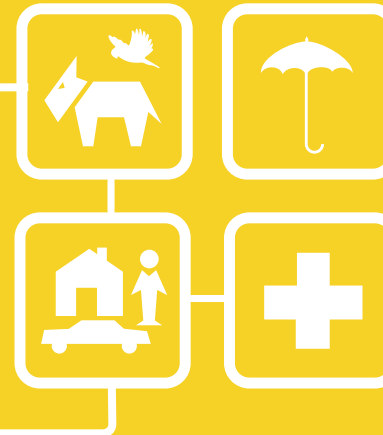
plecak lub mała walizka na kółkach. Przechowuj ją w miejscu, skąd będziesz mógł ją łatwo zabrać, gdy będziesz musiał ewakuować się w pośpiechu.

### Pozycje jakie powinny znaleźć się w Twojej torbie ewakuacyjnej:

- Kopie ważnych dokumentów, takich jak polis ubezpieczeniowych, dokumentów tożsamości z fotografiami, świadectw urodzenia, dokumentów majątkowych oraz dokumentów potwierdzających adres zamieszkania, umieszczone w wodoszczelnym pojemniku.
- Zapasowy komplet kluczyków samochodowych i kluczy od domu.
- Karty bankomatowe/kredytowe i karty bankowe ATM.
- Gotówka, szczególnie o niskim nominale, jak jednodolarówki, pięciodolarówki i dziesięciodolarówki.
- Woda butelkowana i żywność o długim terminie ważności, taka jak batony wysokokaloryczne czy batony granola (musli).
- Latarka z zapasowymi bateriami.
- Radio na baterie z zapasowymi bateriami. (możesz również zaopatrzyć się w sklepie w specjalne radio na korbkę, nie wymagające baterii).
- Lekarstwa: pamiętaj o konieczności wymiany leków zanim stracą ważność. Przygotuj listę leków dla każdej osoby z podanym dawkowaniem. Również przygotuj kopie recept oraz nazwisko i numer telefonu lekarza.
- Apteczka pierwszej pomocy.
- Solidne, wygodne buty, lekkie ubranie przeciwdeszczowe oraz koc termiczny z mylaru.
- Informacja o miejscu spotkania dla domowników.
- Mapka rejonu
- Przybory pielęgnacyjne: środek dezynfekcyjny do rąk, środki higieny kobiecej, szczoteczka i pasta do zębów oraz chusteczki.
- Środki do pielęgnacji dzieci lub specjalne środki do pielęgnacji.

Dowiedz się więcej na temat przygotowania do sytuacji wyjątkowej na stronie

[www.phila.gov/ready](http://www.phila.gov/ready)  
lub zadzwoń na numer  
**1-877-READY-11**



TheStarGroup



The Inquirer

DAILY NEWS

philly.com



Plan gotowości na wypadek nagłego zagrożenia dla Regionu Filadelfia



O czym powinieneś pomyśleć?  
Co powinieneś mieć w domu?  
Co powinieneś mieć pod ręką?



**Chcemy, abyś był przygotowany na każdą sytuację wyjątkową**

O czym powinieneś **pamiętać**, co powinieneś mieć **w domu** i **pod ręką**.

Planując teraz i wiedząc, jak postąpić w przyszłości w takiej sytuacji, łatwiej będzie Tobie i Twojej rodzinie sprostać w sytuacji zagrożenia.

Zastanów się, w jaki sposób sytuacja zagrożenia mogłaby dotknąć Ciebie. Pomyśl, jakich środków zaradczych i zapasów mógłbyś potrzebować. Pomyśl o różnego rodzaju zagrożeniach - pożar domu, nawałnica śnieżna, awaria zasilania elektrycznego, huragan, lub atak terrorystyczny. Opracuj plan, który będzie odpowiadał Twoim potrzebom i będzie łatwy do urzeczywistnienia.

**Bądź gotów na schronienie w miejscu, w którym zastało Cię zagrożenie.**

**Bądź gotów do ewakuacji.**

**CZY JESTEŚ GOTÓW, CZY TEŻ NIE?**



O czym powinieneś **pamiętać**?  
Twój Plan gotowości na wypadek zagrożenia



Porozmawiaj z rodziną na temat zagrożeń: co zrobić, w jaki sposób się odszukać, w jaki sposób być stale w kontakcie podczas zagrożenia. Bądź

gotowy do schronienia w miejscu, w którym zastało Cię zagrożenie przez przynajmniej 72 godziny. Jeżeli władze wydadzą ostrzeżenie, bądźcie gotowi do ewakuacji.

Wyznaczcie dwa miejsca, gdzie domownicy będą ewentualnie mogli spotkać się po ustąpieniu zagrożenia—jedno poza domem lub blisko domu, a drugie poza Waszą najbliższą okolicą.

Przećwiczcie wydostawanie się z domu różnymi drzwiami. Przećwiczcie dostawanie się do umówionego miejsca spotkania.

Poproś przyjaciela lub krewnego mieszkającego poza stanem, aby stał się “punktem kontaktowym” dla Twojej rodziny w sytuacji zagrożenia. Jeżeli lokalna sieć telefoniczna będzie przeciążona, ten pozostanowy kontakt może być ważnym sposobem komunikacji pomiędzy Wami.

Opracuj plan pod kątem każdej osoby z rodziny – zwłaszcza pod kątem osób w podeszłym wieku, inwalidów, oraz osób niezających języka angielskiego.

Przeznacz każdej osobie mieszkającej w Twoim domu kopię Twojego planu gotowości na wypadek zagrożenia oraz dane kontaktowe na wypadek zagrożenia - aby trzymały je w swoich portfelach lub plecakach szkolnych.

**Dwa razy w roku:**

- Wymień baterie w czujnikach dymu
- Sprawdź, czy Twój plan na wypadek zagrożenia oraz dane kontaktowe na wypadek zagrożenia są aktualne
- Sprawdź, czy zapas żywności i baterii w Waszych zestawach są nadal do użytku.

**Co powinieneś mieć w domu?**  
**Bądź gotów do schronienia w miejscu, w którym zastało Cię zagrożenie**

Jeżeli władze powiadomią o konieczności schronienia się w miejscu, w którym zastało Was zagrożenie, musicie pozostać w domu.

**Zejdźcie do schronu domowego:**

- Zachowaj spokój i natychmiast wejdź do pomieszczenia.
- Schroń się w pomieszczeniu z niewielką ilością drzwi i okien. Idealnym miejscem byłoby pomieszczenie powyżej poziomu ulicy, mogące pomieścić każdą osobę z rodziny, posiadające dostęp do wody, urządzeń sanitarnych oraz gniazdko telefoniczne.
- Zamknij i zarygluj wszystkie drzwi i okna oraz zasuwę kominowe.
- Uszczelnij drzwi i okna tylko na polecenie władz. O ile takowe zostanie wydane, uszczelnij szpary wokół drzwi i okien taśmą, mokrymi szmatami lub ręcznikami.
- O ile zostaną wydane takie polecenia, wyłącz wszelkie instalacje grzejne i klimatyzacji, oraz okienne wentylatory wyciągowe.
- Nasłuchuj radiostacji KYW 1060 AM odnośnie najświeższych informacji.
- Zwierzęta domowe mają być z Wami.
- W razie konieczności skorzystania z pomocy lekarskiej, dzwoń na numer 9-1-1 aby powiadomić Policję i Straż Pożarną, że potrzebujecie specjalnej pomocy.



**Pozycje, jakie powinien zawierać Twój zestaw do zabrania do schronu domowego**



- 3 galony (około 11 litrów) wody pitnej na osobę
- Żywność o długim terminie ważności, gotowa do spożycia
- Ręczny otwieracz do puszek oraz naczynia i sztućce (widelce, łyżki, noże, talerze, kubki)
- Arkusze folii z tworzywa sztucznego do zakrycia okien; nożyczki oraz taśmę do umocowania
- Apteczka pierwszej pomocy
- Latarka i zapasowe baterie
- Radio na baterie i zapasowe baterie (możesz również zaopatrzyć się w sklepie w radio na korbkę, które nie wymaga baterii.)
- Gwizdek do wezwania pomocy
- Tabletki jodiny lub jedną kwartę bezzapachowego środka z chlorem i zakraplacz do oczu. (Zdezynfekuj wodę WYŁĄCZNIE na zalecenie ze strony władz medycznych). Aby zdezynfekować wodę przy pomocy środka z chlorem dodaj 8 kropli na każdy galon wody (każde ~4 litry wody)
- Środki higieny osobistej: mydło, szczoteczka i pasta do zębów, środki higieny intymnej dla kobiet, papier toaletowy i chusteczki.
- Aparat telefoniczny nie wymagający zasilania elektrycznego (jedynie wetknięcia do gniazdka telefonicznego)
- Środki do pielęgnacji niemowląt lub inne specjalne środki do pielęgnacji.

**Władze powiadomią Was poprzez radio KYW 1060 AM (na zakresie AM) kiedy stan zagrożenia minie. Tylko wtedy można będzie otworzyć wszystkie drzwi i okna, aby wpuścić świeże powietrze do Waszego domu.**